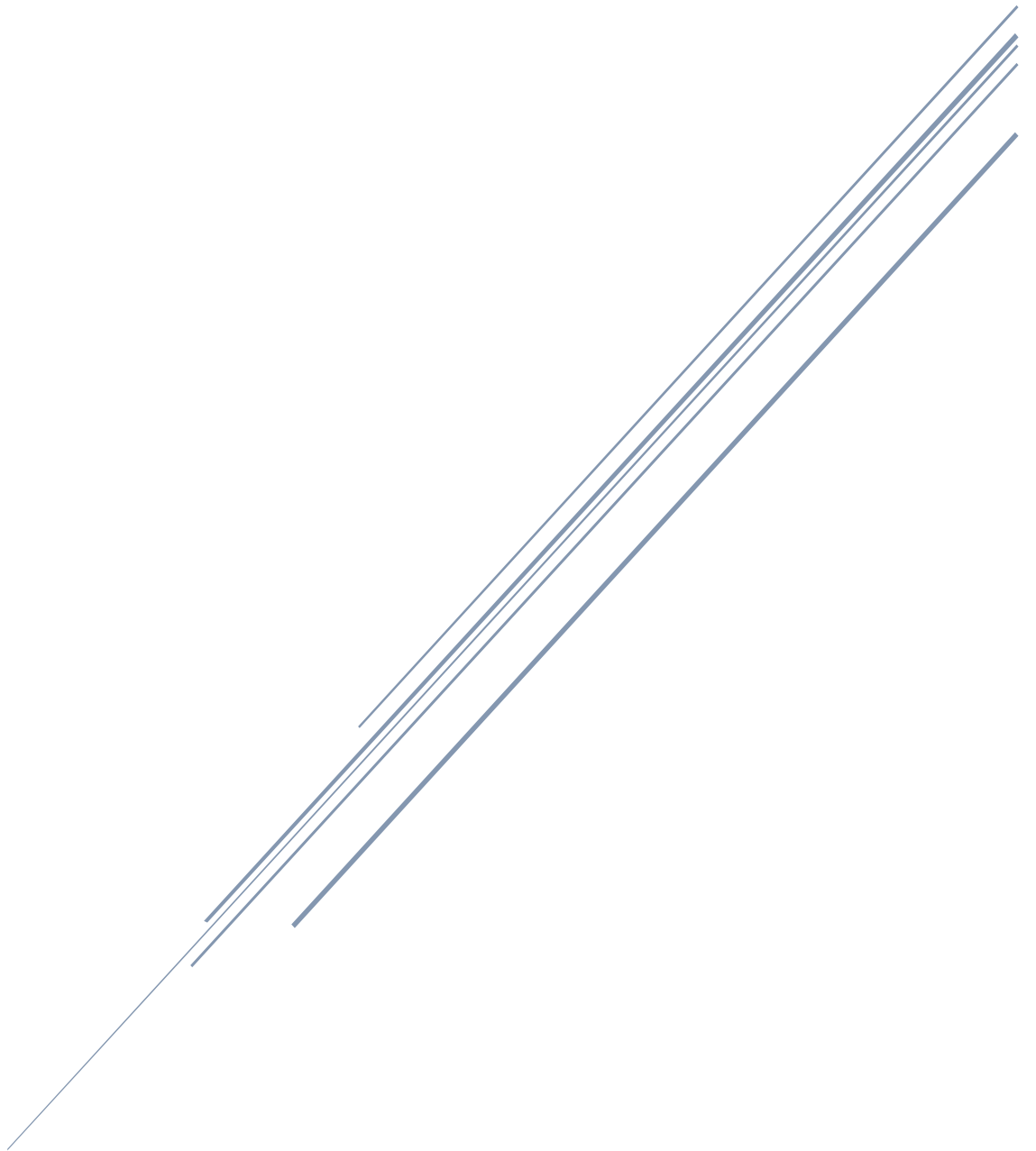


NETTVERK NORDMØRE VURDERING FOR LÆRING

Plan for arbeidet i pulje 5



Innhold

Bakgrunn	2
Organisering og forankring.....	2
Utviklingsområder	4
Resultatmål og måleindikatorer	5
Skoleeier og skolenes fokusområder	6
Kompetansebygging i satsingen	8
Skolebasert kompetanseutvikling	8
Kollektive lærings- og utviklingsprosesser	9
Lærende nettverk	10
Samarbeid med ulike kompetansemiljø	11
Finansiering	13
Utfordringer.....	14

Vurdering for læring Nordmøre

Plan for skoleeier 2014 – 2016

Bakgrunn

Denne planen beskriver Nettverk Nordmøre sine intensjoner og mål for deltakelse i pulje 5 av Utdanningsdirektoratets satsing «Vurdering for Læring», heretter forkortet til VFL. Nettverk Nordmøre er et systematisk organisert samarbeid på skole,- og barnehageeiernivået mellom alle kommunene på Nordmøre. Nettverket samarbeider blant annet om prosjektdeltakelse, utviklingsarbeid, etter- og videreutdanning. Nettverk Nordmøre deltok også i pulje 4 av satsingen med kommunene Averøy, Kristiansund, Sunndal, Surnadal og Tingvoll. I pulje 5 deltar kommunene Averøy, Aure, Halså, Kristiansund, Smøla, Sunndal og Rindal. Gjennom deltakelse i begge disse puljene har alle skoler i disse kommunene sitt fokus på VFL. Vi kommer tilbake til en nærmere oppstilling av deltakerskoler og organiseringen av arbeidet.

Nettverk Nordmøre har søkt om deltakelse, og fått økonomisk støtte som et nettverk. Hvilket betyr at nettverket skal ha en felles overordnet plan for arbeidet, felles rapportering og ikke minst samarbeid om gjennomføring av de ulike tiltakene. Organisatorisk legges prosjektet inn under nettverkets styringsgruppe og det er utnevnt et eget VFL-arbeidsutvalg.

På bakgrunn av erfaringer i pulje 4, har nettverket leid inn en koordinator for arbeidet. Koordinators oppgaver er knyttet til saksforberedning, utarbeiding av planverk, rapportering, koordinering av kursdager, kontakt med UH-sektoren, deltakelse på samlinger og nettverk, samkjøring av ressurspersonenes oppgaver og støtte for skoleeier.

I tillegg har hver kommune utnevnt en ressursperson i minimum 20% stilling. Rammene for disse ressurspersonenes rolle og oppgaver er satt i «*Grunnlagsdokument for videreføring av satsingen Vurdering for læring 2014 – 2017.*»

Organisering og forankring

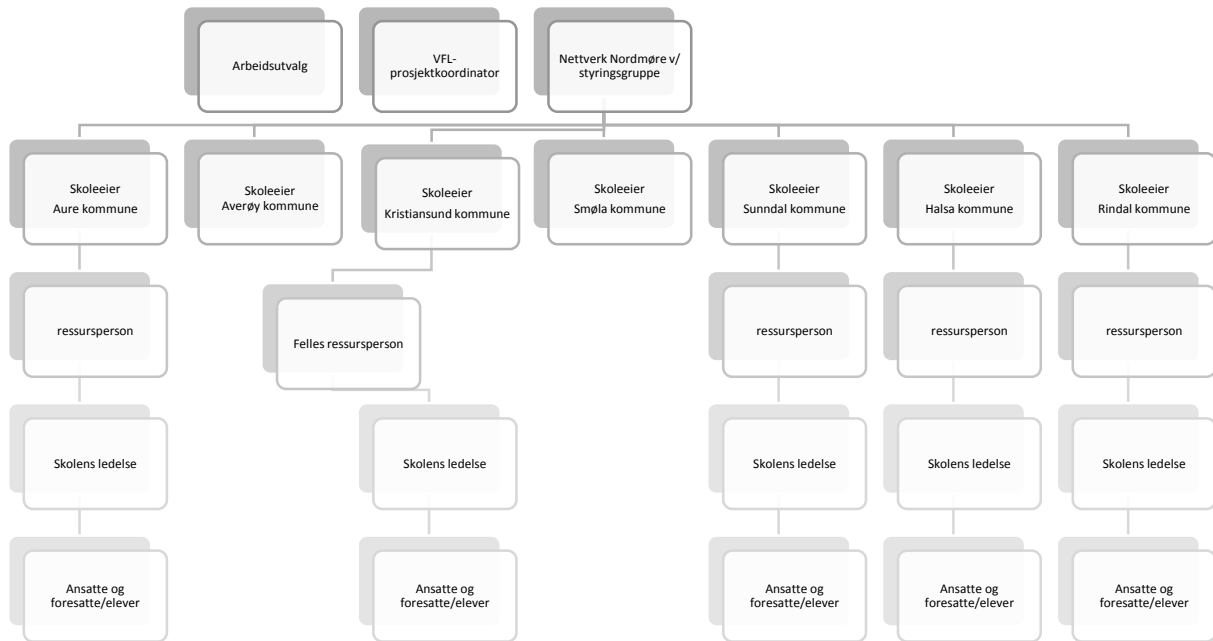
Deltakelsen i satsingen er forankret på skoleeiernivået i alle kommunene, både politisk og administrativt nivå. De fem kommunene som deltok i pulje 4 har alle satt at VFL skal fortsatt være satsingsområder i egne styringsdokumenter for grunnskole. Dette vil også være et resultatmål for de ny kommunene som nå deltar i pulje 5. Satsingen er videre forankret gjennom at deltakelse ble besluttet på rektornivå. Gjennom våren 2014, ble det kjørt oppstartskurs for skolenes ledergrupper. Tema for disse kursene var grunnprinsippene i VFL, organisasjonsutvikling og ledelse av utviklingsarbeidet. Alle skolene ble bedt om å kartlegge sin egen vurderingskultur – og at dette skulle være utgangspunktet når de skulle sette mål og fokusområder for egen utviklingsprosess.

PPT er en naturlig samarbeidspart i satsingen. I løpet av desember 2014 skal det meisles ut en strategi for hvordan PPT skal involveres langt sterkere både i VFL og UiU. Tidlig i januar 2015 planlegger vi å arrangere et regionsmøte med PPT. Her deltar alle ansatte på hele Nordmøre, og vi setter VFL og UiU på sakskartet. I tillegg inviteres PPT med på alle kursdager og på lærende nettverk

lokalt ute i kommunene. Ved alle skoler vil plasstillitsvalgt være en naturlig dialogpart når utviklingsarbeidet skal planlegges, gjennomføres og evalueres.

Arbeidet med vurdering for læring foregår på tre nivå, det regionale, det kommunale og på den enkelte skole. Når vi ser pulje 4 og 5 under ett, er nå ni kommuner sammen om deltakelse i «vurdering for læring».

Prosjektorganisasjonen er som følger:



Roller og ansvar for de ulike involverte er ellers fordelt slik:

- Styringsgruppe Nettverk Nordmøre
 - **Satt sammen av:** skoleeier – fra alle kommunene
 - **Mandat:** planlegging, sikre framdrift og måloppnåelse, samhandling mellom kommunene, økonomistyring
- VFL-arbeidsutvalg
 - **Satt sammen av:** tre valgte representanter fra styringsgruppen
 - **Mandat:** for- og etterarbeid ifm møter i styringsgruppen, oppgaveløsning på bestilling fra styringsgruppen
- VFL-prosjektkoordinator
 - **Mandat:** utarbeide planverk, koordinere kommunenes arbeid, operativt arbeid ihht. plan, rapportering, ressurs for skoleeier, delta på ulike nettverkssamlinger.
- Skoleeier
 - **Mandat ifm VFL:** sikre sammenheng i planverk på alle nivå og at VFL er satsingsområde i overordnet styringsverktøy, etterspørre, stille krav og støtte skolene i utviklingsarbeidet, evaluere underveis

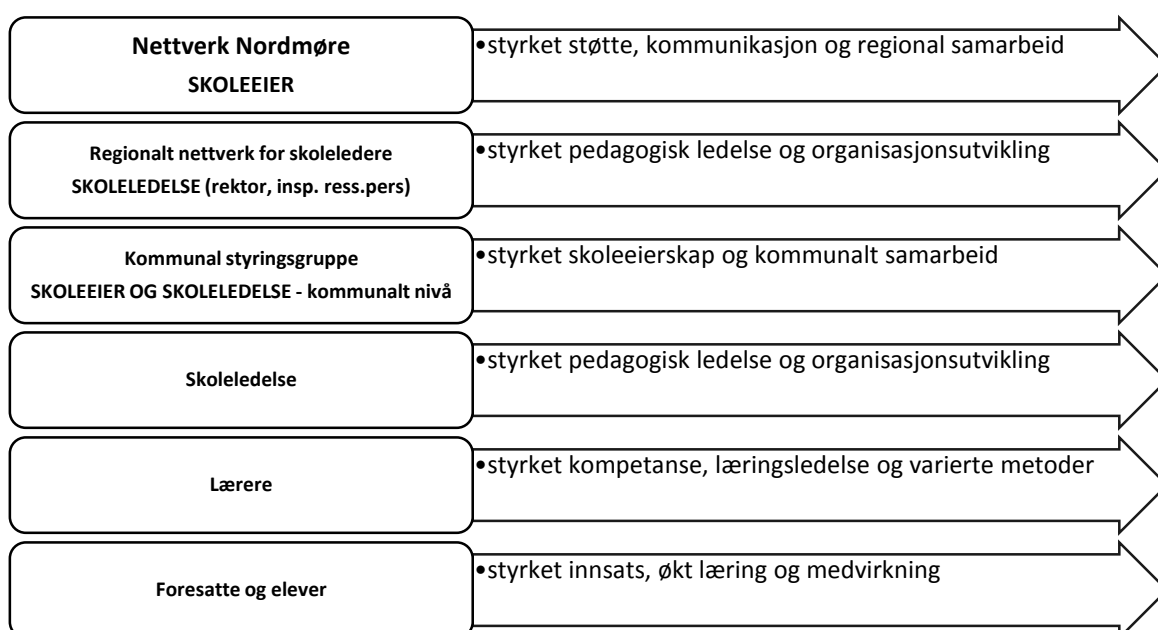
- Kommunal ressursperson
 - **Mandat:** delta på samlinger i regi av direktorat og fylkesmannen, drive utviklingsarbeidet lokalt – innhold og organisering, utarbeide planer for, organisere og lede møter i kommunal styringsgruppe, følge opp de involverte skolene
- Skolens ledelse
 - **Mandat ifm VFL:** drive utviklingsarbeidet på skolen – innhold og organisering, utarbeide planer for, organisere og lede møter i kommunal styringsgruppe, følge opp ansatte
- Skolens lærere
 - **Mandat ifm VFL:** delta aktivt i skolens utviklingsprosess, lese anbefalt faglitteratur om emnet, prøve ny VFL-metodikk, dele erfaringer i kollegiet, reflektere over egen vurderingspraksis, sette mål for egen utvikling, involvere elevene aktivt i de ulike VFL-metodene, bevisstgjøre elevene.

Utviklingsområder

Som nettverk har vi satt følgende overordne mål for hele satsingen:

- Å videreutvikle læreres vurderingspraksis gjennom økt kompetanse og forståelse for vurdering som redskap for læring.
- Å sikre at regionen har en helhetlig satsing på skoleutvikling hvor vi ser vurdering for læring som overbygging for andre satsinger, og i sammenheng med skolebasert utvikling i ungdomstrinnet.

For å sikre at alle kommunene drar utviklingsarbeidet i samme retning, har vi valgt å sette følgende målsettinger for den enkelte målgruppe, mål som bygger på de som er satt ifm. ungdomstrinnsatsingen.



Resultatmål og måleindikatorer

Med utgangspunkt i disse overordnede målsettingene, har nettverket satt følgende resultatmål for arbeidet i pulje 5. Disse målformuleringene bygger på de målene vi hadde i pulje 4, og de er revidert på bakgrunn av erfaringer som vi gjorde oss gjennom arbeidet. Dette er en naturlig strategi for oss, da arbeidet i utgangspunktet ble satt til å gå for perioden 2013 – 2017, dette før vi visste at det ble en videreføring nasjonalt.

Når det gjelder bruk av måleindikatorer, vil den enkelte kommune selv sette konkrete måltall for ønsket framgang. Disse skal synliggjøres i kommunenes egne styringsdokument. Den enkelte skole skal også bruke slike måleindikatorer for eget utviklingsarbeid. I tillegg skal nettverket vurdere om det skal brukes en måleindikator som tar hele regionen under ett med tanke på VFL.

Målformulering	Kjennetegn på måloppnåelse	Ansvar	Måleindikator
Kommunene skal gjennomføre et velfungerende regionalt samarbeid, og nå mål ihht. plan.	<ul style="list-style-type: none"> • Profesjonalisering av nettverket og dens organisering • Synliggjøre og utnytte sammenhengen i de ulike satsingene (VFL og SKU) • Videreføre ordning VFL-prosjektkoordinator • Tydelig og dynamisk planverk • Arbeidende arbeidsutvalg for VFL • Lærende møte som arbeidsform 	Styringsgruppen, arbeidsutvalget for VFL	Evaluering av Nettverkets samarbeid
«Vurdering for læring» skal forankres som satsingsområde i kommunenes styringsdokumenter for grunnskole.	<ul style="list-style-type: none"> • Vurdering for læring står spesifikt nevnt som satsingsområde innen prosjektets slutt. Dette på bakgrunn av involverende prosesser ute i kommunene. 	Skoleeier	
Ferdig utarbeidet vurderingsveileder	<ul style="list-style-type: none"> • Det utarbeides et dokument som kan fungere som overbygging for skoleeiers og skolens VFL-arbeid. • Dokumentet gir retning, uten å være detaljstyrende. • Innholdet har god forankring i gjeldende lovverk/forskrifter og relevant teori • Dokumentet sendes ut på høring og revideres etter innspill gitt i høringen. 	Skoleeier Prosjektkoordinator	
Velfungerende lærende nettverk i alle kommunene.	<ul style="list-style-type: none"> • Alle kommuner har VFL-ressursperson i min 20% stilling • Alle ressurspersoner deltar på direktoratets samlinger. • Tett samarbeid mellom prosjektkoordinator og ressurspersonene • Alle skoler bruker allerede etablerte strukturer for å planlegge og drifte VFL-arbeidet (lederteam, ressursteam etc.) • Utarbeidet plan for nettverkene i kommende to-årsperioden. • Gjennomført minst 2 dialogkonferanser/lærende nettverk per semester • VFL er tema på alle rektormøter 	Skoleeier	Underveisrapport og sluttrapport
Skolene jobber etter prinsipp om skolebasert kompetanseutvikling	<ul style="list-style-type: none"> • Alle skolene har en lokal plan for sitt utviklingsarbeid, planen svarer til målene i nettverkets overordnede plan. • Skolene utarbeider konkrete tiltaksplaner som sikrer framdrift og måloppnåelse 	Skoleeier Rektor	Utviklings-samtaler Ståstedsanalysen

Målformulering	Kjennetegn på måloppnåelse	Ansvar	Måleindikator
	<ul style="list-style-type: none"> Planverket bygger på kunnskap om nå-situasjonen, kartlegginger og brukerundersøkelser Alle tiltaksplanene har tiltak som ivaretar prinsippene for skolebasert kompetanseutvikling <ul style="list-style-type: none"> Alle ansatte skal delta Utviklingsarbeidet skal ha elementer av kollegabasert læring, teori/forskning, erfaringsdeling, refleksjon, observasjon, kollegaveiledning og praksisutprøving. 		
Elevene skal oppleve økt læring og motivasjon for læring.	<p>Læreren har en praksis som sikrer at elevene:</p> <ul style="list-style-type: none"> forstår hva de skal lære, og hva som er forventet av dem (læringsmål) får tilbakemeldingene forteller dem om kvaliteten på arbeidet eller prestasjonen? (vurderingskriterier) forstår hva de skal gjøre det bedre? (undervisvurdering) settes i stand til å vurdere eget arbeid og egen utvikling? (selvregulering) 	Rektor Lærere	Elevundersøkelsen Nasjonale prøver og kartlegginger Ståstedsanalysen
<p>Positiv framgang i foreldre/foresattes vurdering av egen oppfølging av barnets skolegang.</p> <p>Økt «foreldredemokrati» og påvirkningsmulighet</p>	<ul style="list-style-type: none"> God veiledning fra skolen om hvordan foreldre/foresatte kan hjelpe barnet Foreldre opplever at barnet får tilrettelagt opplæring i tråd med evner og forutsetninger – at barnet mestrer hjemmearbeidet og at de selv kan bidra positivt i dette Min 80% svar på årlig foreldreundersøkelse 	Rektor	Foreldreundersøkelsen Ståstedsanalysen
Økt kompetanse i skoleledelse	<ul style="list-style-type: none"> Gjennomført toårig lederutviklingsprogram Forbedret score på hovedtema «Ledelse» i Ståstedsanalysen 	Skoleeier	Ståstedsanalysen
PPT som satsingens forlengende arm inn i skolen	<ul style="list-style-type: none"> Utarbeidet og iverksatt strategi for gjensidig styrking PPT ute i skolen som trygge veiledere ifm. vurderingspraksis, grunnleggende ferdigheter og læringsledelse 	Skoleeier PPT	Evaluering av strategi Ståstedsanalysen

Skoleeier og skolens fokusområder

Det er med utgangspunkt i felles mål og føringer for satsingene, funn i lokale brukerundersøkelser og andre relevante kartleggingsverktøy, at den enkelte kommune og skole har satt sine utviklingsområder. På bakgrunn av brede prosesser og kartlegginger har den enkelte skole planlagt det interne arbeidet. Hver skole er pålagt å utarbeide en egen tiltaksplan for sitt VFL-arbeide. Dette dokumentet er dynamisk, og det revideres i etterkant av hver nettverkssamling lokalt. Dette arbeidet følges opp av kommunens ressursperson. Det er til sammen 25 skoler med i pulje 5, og på alle skolene er hele personalet inkludert. Under følger en oppstilling av kommunenes og skolens valgte fokusområder.

Navn på kommune	Skoleeiers fokus for satsingen	Navn på skole	Skolens fokusområde i VFL
Averøy	<p>På kommunenivå har vi følgende overordnede mål for satsingen:</p> <ol style="list-style-type: none"> Videreutvikle en vurderingskultur og en vurderingspraksis som har læring som mål. Skolens ansatte skal kjenne til og bidra til å utvikle en felles forståelse av de 4 prinsippene for god undervisning. Skoleeier og skole skal sikre at de ansatte på skolene har arenaer for å utvikle egen vurderingskompetanse. <p>Skolene i kommunen skal gjennom VFL forsøke å utvikle en så lik vurderingspraksis som mulig.</p>	Bruhagen	Å sette gode mål – eleven skal forstå hva de skal lære og hva som er forventet av dem. Elevinvolvering.
		Henda Meek	Felles områdeenheter:
		Utheim	Videreutvikle felles vurderingspraksis med vekt på felles målformuleringer og kriterier. Fagene norsk, matematikk og engelsk prioriteres i nevnte rekkefølge.
Aure	<p>Utvikle en felles vurderingskultur og vurderingspraksis som har læring som mål. Det innebærer en praksis som er i tråd med de fire prinsippene for god undervisvurdering.</p>	Sør-Tustna skole	Kompetansemål og vurderingskriterier.
		Leira	Felles vurderingspraksis.
		Straumsvik	Elevinvolvering.
		Nordlandet	Elevinvolvering.
Halsa	<ul style="list-style-type: none"> Søkelyset på egen praksis Tilbakemeldinger som fremmer læring 	Aure barne- og ungdomsskole	Felles vurderingskultur, undervisvurdering og elevinvolvering.
		Halsa barne- og ungdomsskole	Vurdering av eget arbeid. Elevinvolvering og klargjøring av en felles vurderingspraksis med læring som mål.
Kristiansund	<ul style="list-style-type: none"> En felles vurderingspraksis i Kristiansundsskolen med målsetting om bedre læring, styrket kunnskap og utvikling av ferdigheter hos elevene! Skolebasert utviklingsarbeid med målsetting om å videreutvikle skolene som lærende organisasjoner. 	Innlandet	God målformuleringer.
		Allanengen	Kunnskap om gjeldende lovverk, målformuleringer, kollegabasert læring.
		Gomalandet	Elevinvolvering
		Dale	Målformuleringer på alle nivå. Skolevandring og kollegaveiledning.
		Bjerkelund	Struktur og læringsledelse.
		Frei	Elevinvolvering.
Smøla	<p>Utvikle en ny og felles vurderingskultur for alle barneskolene på Smøla som:</p> <ul style="list-style-type: none"> fremmer alle elevers læring og gir bedre læringsresultater baserer seg på kompetansemålene i de enkelte fag vektlegger spesielt fagene norsk, engelsk og matematikk 	Voksenopplæringen	Tolkningsfellesskap.
		Nordsmøla	Sammenhengen mellom undervisvurdering og sluttvurdering.
		Innsmøla Bakkamyra	
Sunddal	<ul style="list-style-type: none"> En felles vurderingskultur i Sunddalsskolen God implementering av forskriften om vurdering Fokus på de grunnleggende ferdighetene Økt kompetanse på arbeid med skoleutvikling og læringsledelse på alle kommunens skoler 	Sande	Felles holdninger, felles språk, felles praksis.
		Tredal	Felles vurderingspraksis.
		Ålvundfjord	VFL i alle fag.

Navn på kommune	Skoleeiers fokus for satsingen	Navn på skole	Skolens fokusområde i VFL
Rindal	<ul style="list-style-type: none"> Økt elevinvolvering i vurderingsarbeidet (skal få framgang i elevundersøkelsen) Økt kunnskap og bevissthet om VFL blant alle i skolen, fra skoleeier til elever og foreldre Lærerne opplever at de har flere verktøy til bruk i vurderingsarbeidet 	Rindal skole	Elevinvolvering og kollegalæring. Kunnskap om læreplan.
		Øvre-Rindal skole	

Kompetansebygging i satsingen

Slik vi leser satsingen, tar den utgangspunkt i skolebasert kompetanseutvikling og arbeidsmetodikken «lærende nettverk» for å oppnå intensjon om varig praksisendring. Gjennom arbeidet i pulje 4 har vi søkt å balansere disse to slik at det ikke kommer til en motsetning. Når skolene møtes i lærende nettverk, må de bygge sine samarbeid på utviklingsprosessen de står i på egen skole hvor mesteparten av arbeidet da foregår – og alle deltar. Nettverksarbeidet skal støtte, motivere og sikre skolenes egen utvikling.

Som ekstra støtte til lærerne arrangeres det kursdager i høst og vår.

Skolebasert kompetanseutvikling

Vi forholder oss til definisjonen gitt av Utdanningsdirektoratet: «*Skolebasert kompetanseutvikling innebærer at skolen, med ledelsen og alle ansatte, deltar i en utviklingsprosess på egen arbeidsplass. Hensikten er å utvikle skolens samlede kunnskap, holdninger og ferdigheter når det gjelder læring, undervisning og samarbeid.*»

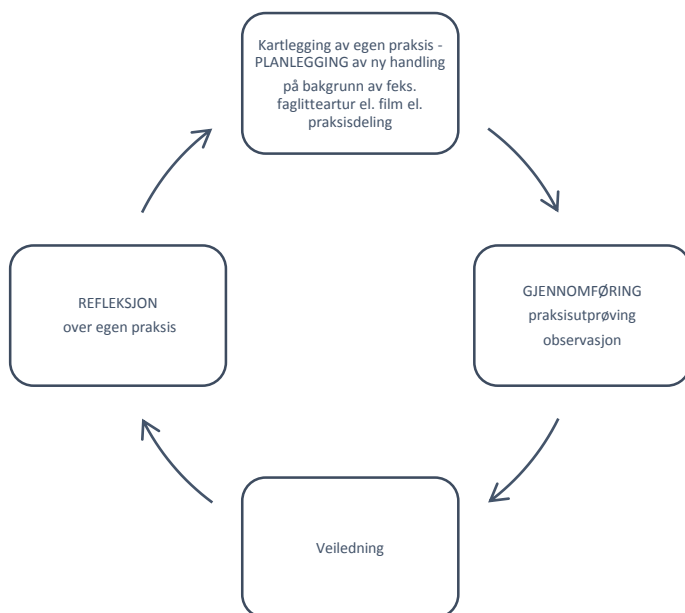
Med dette som utgangspunkt vektlegges rektors rolle som utviklingsarbeidets leder veldig tungt. Dersom den enkelte skole skal lykkes med sin utviklingsprosess, må den ha en tydelig leder og ledelse tilstede. All erfaring fra pulje 4 og fra følgeforskningen viser at tydelig ledelse er suksesskriterium nr. 1. Nettverk Nordmøre har i 2014 igangsatt et lederutviklingsprogram for skoleledere m/Tore Skandsen og IMTEC som et direkte resultat av denne erkjennelsen. Alle skolene har lagt VFL-arbeidet inn i allerede eksisterende strukturer som lederteam eller ressursgruppe – og det er påpekt at rektors rolle er eier, pådriver, støtte og motivator.

Som støtte til den skolebaserte kompetanseutviklingen har nettverket presentert en arbeidsmetodikk som for skolene innebærer elementene fag- og forskningslitteratur, praksisutprøving, erfaringsdeling, observasjon og veiledning og refleksjon. Det er pekt på at en type lærings sirkel (se fig. under) kan være verktøy for å sikre denne metodikken. For å sikre framdrift og måloppnåelse for den enkelte skole, blir de veiledet til å utarbeide en enkel tiltaksplan – «**hvem gjør hva når og hvorfor?**». Disse planene svarer til nettverkets overordnede plan, resultatene av skolenes egne kartlegginger av sin vurderingskultur, og de revideres i forbindelse med hvert nettverksmøte i den enkelte kommune. Det er ressurspersonens ansvar å følge opp at planverket blir relevant og funksjonelt for den enkelte skole.

Kollektive lærings- og utviklingsprosesser

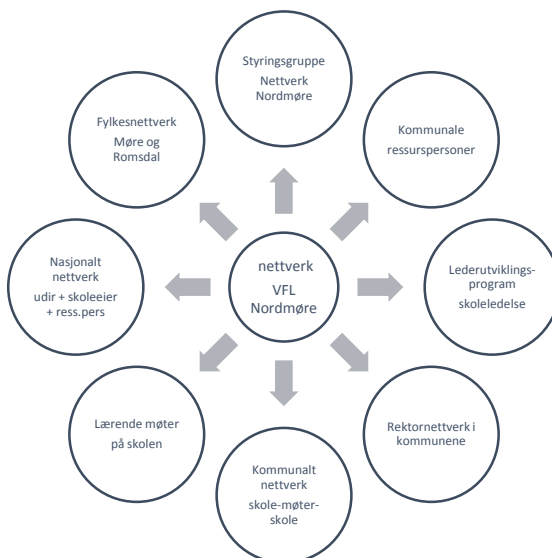
Arbeidet ved den enkelte skole følger altså nettverkets overordnede prosjektplan, som ferdigstilles i oktober 2014, og skolens egen periodeplan, plan for 1. periode lages i oktober 2014. Følgende er lagt til grunn for arbeidet ute i skolene:

- Skoleledelsen må sikre at det jevnlig settes av tid til VFL-arbeid i skolens årsplan.
- Periodeplanen skal systematisere og sikre en kollektiv læringsprosess for alle ansatte. Planen skal ivareta all VFL-aktivitet.
- Erfaring og forskning viser at følgende er gode verktøy for kollektive lærings- og utviklingsprosesser:
 - Å sette seg inn i faglitteratur og forskning – og diskutere denne med kolleger
 - Krav om at den enkelte lærer prøver ulike VFL-praksiser i klasserommet
 - Observasjon med påfølgende refleksjon og veiledning, f.eks. kollegabasert i form av «kritisk venn», eller ledelsesbasert i form av «skolevandring» - eller en kombinasjon av disse!
 - Systematisk deling av praksiseksempler for hele kollegiet
 - Å skrive refleksjonslogg – enten individuell eller for teamet



Lærende nettverk

Som et resultat av ulike typer VFL-samarbeid, har det oppstått en hel rekke ulike nettverk på nasjonal, regional og kommunalt nivå. Noen av dem organisatorisk og planmessige, andre for kompetanseheving og noen mer tydelige lærende nettverk. Til sammen utgjør alle disse ulike møtstedene en stor styrke – og er etter vår mening et av suksesskriteriene i satsingen.

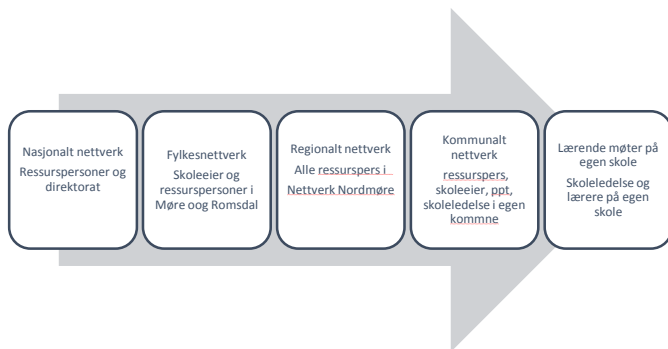


Når det gjelder de kommunale lærende nettverkene på Nordmøre, har kommunene valgt følgende løsninger:

- Averøy – Kristiansund – Smøla: felles lærende nettverk mellom skolene i kommunene
- Halså – Rindal: felles lærende nettverk mellom skolene i kommunene
- Aure: nettverk mellom skolene i egen kommune
- Sunndal: nettverk mellom skolene i egen kommune

Nettverkens møtesyklus er forsøksvis bygd opp med utgangspunkt i direktoratets samlinger (se fig. under). På bakgrunn av innholdet i disse samlingene, vil de kommunale ressurspersonene delta på samlinger i regi av Fylkesmannen i Møre og Romsdal. Og ved behov vil alle kommunale ressurspersoner møtes rett i etterkant av Udir/Fylkesmann-samlingene. Prosjektkoordinator planlegger samlingene ut i fra tema og innhold som legges fram på samlingene. Hensikten med dette er å koordinere arbeidet ute i den enkelte kommune.

Kommunens ressursperson arrangerer lærende nettverk i sin kommune. På slutten av hver samling skal den enkelte skolegruppe altså lage en periodeplan/tiltaksplan for arbeidet som skal foregå på sin skole fram til neste samling. PPT-tjenesten deltar på disse samlingene.



Lærende nettverk og lærende møter skal bygge på Torbjørn Lunds modell om lærende nettverk og 4 læringsrom. Det er ressurspersonens oppgave å planlegge og gjennomføre lærende nettverk etter denne modellen.

<p>Møter med andres praksis – grupper</p> <ul style="list-style-type: none"> • Dialog og refleksjon basert på gitte spørsmål • Følger en fast metodikk 	<p>Teori – plenum</p> <ul style="list-style-type: none"> • Foredrag • Lese litteratur • Presentasjon eller gjennomgang av en artikkel • Filmer fra www.udir.no/vfl
<p>Skolens el. lærerens utviklingsarbeid – gruppe</p> <ul style="list-style-type: none"> • Lærere prøver ut nye tiltak i klasserommet basert på de fire prinsippene for god undervisningsvurdering • Varig endring av praksis <ul style="list-style-type: none"> ○ Hva gjør vi på vår skole fram til neste samling (periodeplan)? ○ Hva gjør jeg i min undervisning fram til neste lærende møte? (egenutvikling) 	<p>Praksisfortellinger – plenum</p> <ul style="list-style-type: none"> • Lærere forbereder og presenterer eksempler, tips og metoder fra klasserommet – presenterer disse

Samarbeid med ulike kompetansemiljø

Nettverk Nordmøre har et systematisk samarbeid med NTNU regulert av egen avtale. Denne sikrer nettverket tilgang på foredragsholdere, deltakelse i ulike NTNU program og annen type støtte i alle de ulike satsingsområdene for skole og barnehage.

Gjennom Fylkesmannens samarbeid med Høgskolen i Volda er Siv Måseidvåg Gamlem en uvurderlig ressurs. Både som innleder på fylkes-samlingene, som foredragsholder ute i kommunene og som støtte til ressurspersonene. Det er dessuten Høgskolen i Volda som er regionens støtte i arbeidet med «ungdomstrinn i utvikling». Nettverk Nordmøre har tilsatt en egen utviklingsveileder i 70% stilling. Det er et tett samarbeid mellom utviklingsveileder og VFL-prosjektkoordinator for å sikre gode sammenhenger mellom satsingene.

Det har fra starten av vært et sterkt ønske om å koble satsningene tett, og så sa langt der et mulig å se dem under ett. VFL er et fokusområde på lik linje med organisasjonslæringen i ungdomstrinnsatsingen (UiU).

En gjennomført praktisering av vurderingsforskriftens fire prinsipper henger nært sammen med lærerens kompetanse til å se egen praksis og verdier i et metaperspektiv, som igjen er en viktig del av aksjonslæringen og praksisutviklingen mot en mere variert, praktisk og motiverende undervisningsform. Hovedområdene i UiU, grunnleggende ferdigheter og læringsledelse, henger også uløselig sammen med lærerens evne til å vurdere elevens kompetanse, både før, under og etter

undervisning. Hvilken praksis fremmer læring for det enkelte barnet og for gruppen – hvilken praksis hemmer læring? Nettverk Nordmøre ser det som en styrke at regionen kjører trykk på begge satsingene nå.

Som en videreføring av Nettverk Nordmøres «Plan for lesing som grunnleggende ferdighet i alle fag» fra 2008, har Kristiansund kommune ytterligere satset på språklig kompetanse i skole og barnehage. Det er i den forbindelse inngått samarbeid med Nasjonalt senter for skriveopplæring og skriveforskning i Trondheim. Samarbeidet innebærer utvikling av en såkalt språkveileder-funksjon for skole og barnehage, kompetanseheving for språkveiledere og følgeforskning av arbeidet. Kommunen er nå halvveis i en toårig kursrekke for språkveiledere med tema som oppdagende skriving i barnehage, veiledet skriving i begynneropplæringen og skriving som grunnleggende ferdighet i alle fag. Spesielt i det siste temaet vektlegger Skrivesenteret sammenhengen mellom VFL og grunnleggende ferdigheter. Samarbeidet har dessuten et spesielt fokus på perspektivet organisasjonsutvikling. Averøy kommune deltar i deler av dette arbeidet, og det er naturlig å tenke seg at de andre kommunene i nettverket også vil dra større nytte av dette på sikt.

Som tidligere nevnt har nettverket startet opp et toåring lederutviklingsprogram for skoleledere. Her deltar hele skolens ledelse. Programmet ledes av IMTEC Norge, som tilbyr en god kombinasjon av teori og praktisk ledertrening. I tillegg er det enkelte kommuner, som Sunndal, som kjører egne lederutviklingsprogram.

Nettverket ser også at direktoratets og fylkesmannens samlinger er viktige arena for kompetanseheving. Vi vil bestrebe oss på å være tilstede med flest mulig representanter på alle disse samlingene.

Utfordringer

På skoleeiernivået ser vi følgende potensielle fallgruver:

- Utydelig ledelse – etterspørre, støtte, motivere
- Manglende eller utydelig sammenheng mellom ulike satsinger, VFL og UiU
- Rektorbytter
- Dårlig utnyttelse av eksisterende strukturer, f.eks. rektormøter for å forankre satsingen

For skolene er følgende mulige fallgruver:

- At man ikke ser og opplever sammenhengene
- Manglende forankring
- Utydelig ledelse
- At det ikke settes av tid til arbeid
- Ressurspersoner slutter
- Rektorbytte

På vegne av Nettverk Nordmøre

Elin Kanck Lorentzen,
VFL-prosjektkoordinator