

Christian Wendelborg

# Mobbing, krenkelseser og arbeidsro i skolen

Analyse av Elevundersøkelsen skoleåret 2014/15

**Rapport 2015**

Mangfold og inkludering



Christian Wendelborg

# Mobbing, krenkelseser og arbeidsro i skolen

Analyse av Elevundersøkelsen skoleåret 2014/15

**Rapport 2015**  
Mangfold og inkludering



Samfunnsforskning

Postadresse: NTNU Dragvoll, 7491 Trondheim  
Besøksadresse: Dragvoll Allé 38 B

Telefon: 73 59 63 00  
Telefaks: 73 59 62 24

E-post: [kontakt@samfunn.ntnu.no](mailto:kontakt@samfunn.ntnu.no)  
Web.: [www.samforsk.no](http://www.samforsk.no)

Foretaksnr. NO 986 243 836

NTNU Samfunnsforskning AS  
Mangfold og inkludering  
Januar 2015

ISBN 978-82-7570-393-2 (web)

## FORORD

Denne rapporten er en analyse av resultatene fra Elevundersøkelsen skoleåret 2014/15 som omhandler mobbing, krenkelser og arbeidsro. Resultatene fra årets undersøkelse sammenlignes med tidligere års undersøkelser der det er mulig.

Dette er første rapportering av tre fra årets undersøkelse. Oppdragsgiver er Utdanningsdirektoratet. Vi vil i den forbindelse gjerne takke Petter Haagenen fra Utdanningsdirektoratet for godt samarbeid. Vi vil også takke Jens-Petter Farnes og Terje Linneberg ved Conexus som har gjort dataene fra Elevundersøkelsen tilgjengelige for NTNU Samfunnsforskning til rett tid.

Ved NTNU Samfunnsforskning er det undertegnende som har gjennomført analysene og skrevet rapporten. Arbeidet er kvalitetssikret av professor Einar Skaalvik og førsteamanuensis Roger Andre Federici.

Trondheim, 15. januar 2015

Prosjektleder

Christian Wendelborg



## INNHold

	side
FORORD	iii
INNHold	v
FIGURLISTE	vi
TABELLER	vii
SAMMENDRAG	ix
1. Introduksjon	1
1.1 Om innholdet i rapporten	2
2. Mobbing – utvikling fra 2007 til 2014	5
2.1 Kjønnns- og aldersforskjeller i mobbing i 2014	7
2.2 Hvem blir en mobbet av?	9
3. Krenkelser	13
3.1 Noen gjorde narr av eller ertet meg, slik at jeg ble lei meg	16
3.2 Jeg ble holdt utenfor	18
3.3 Noen spredte løgner om meg	20
3.4 Noen truet meg	22
3.5 Noen slo, dyttet, sparket eller holdt meg fast så jeg ble redd	24
3.6 Noen kommenterte utseendet mitt negativt på en måte jeg ikke likte	26
3.7 Gruppering av krenkelser	28
3.8 Oppsummering om krenkelser	30
4. Arbeidsro i klasserommet – utvikling fra 2010 til 2014	31
4.1 Kjønnns- og aldersforskjeller relatert til uro i klasserommet i 2014	31
LITTERATUR	33

## FIGURLISTE

Figur		side
Figur 2.1	Andel som oppgir at de er mobbet to til tre ganger i måneden eller mer fordelt på klassetrinn og kjønn(Alle klassetrinn, skoleåret 2014/15, prosent)	8
Figur 3.1	Andel som har opplevd krenkelsen og som også oppgir at de er mobbet (prosent, 2013 og 2014).	15
Figur 3.2	Andel som oppgir at noen gjorde narr av eller ertet dem, slik at de ble lei seg to til tre ganger i måneden eller mer fordelt på klassetrinn og kjønn (Alle klassetrinn, 2014, prosent)	18
Figur 3.3	Andel som oppgir at de ble holdt utenfor to til tre ganger i måneden eller mer fordelt på klassetrinn og kjønn (Alle klassetrinn, 2014, prosent)	20
Figur 3.4	Andel som oppgir at noen spredte løgner om dem to til tre ganger i måneden eller mer fordelt på klassetrinn og kjønn (Alle klassetrinn, 2014, prosent)	22
Figur 3.5	Andel som oppgir at noen truet dem to til tre ganger i måneden eller mer fordelt på klassetrinn og kjønn(Alle klassetrinn, 2014, prosent)	24
Figur 3.6	Andel som oppgir at noen slo, dyttet, sparket eller holdt dem fast så de ble redd to til tre ganger i måneden eller mer fordelt på klassetrinn og kjønn(Alle klassetrinn, 2014, prosent)	26
Figur 3.7	Andel som oppgir at noen kommenterte utseendet deres negativt på en måte de ikke likte to til tre ganger i måneden eller mer fordelt på klassetrinn og kjønn(Alle klassetrinn, 2013, prosent)	28
Figur 4.1	Spørsmål om arbeidsro i klasserommet fordelt på klassetrinn (Alle klassetrinn, 2013 og 2014, gj. snitt,1:Svært ofte eller alltid – 5:Aldri )	32



## TABELLER

Tabell		side
Tabell 1.1	Antall elever som har deltatt i Elevundersøkelsen 2014 fordelt på klassetrinn	1
Tabell 1.2	Effekt mål og effektstørrelse	3
Tabell 2.1	Useriøse svar. Andel mobbet flere ganger i uka av alle grupper (Alle klassetrinn, 2012, 2013 og 2014, prosent).	6
Tabell 2.2	Svarfordeling for om en er blitt mobbet (Alle klassetrinn, 2007-2014, prosent).	6
Tabell 2.3	Svarfordeling for hvem en har blitt mobbet av og hvor ofte (Alle klassetrinn, 2007-2014, prosent).	10
Tabell 3.1	Antall og andel elever som har opplevd ulike typer krenkelser to til tre ganger i måneden eller mer (2013 og 2014).	14
Tabell 3.2	Svarfordeling for hvor ofte elevene har opplevd på skolen at noen gjorde narr av eller ertet dem, slik at de ble lei seg i dette skoleåret (prosent, 2013 og 2014).	16
Tabell 3.3	Svarfordeling for hvem som gjorde det, hvor det skjedde og om skolen har gjort noe som hjalp (prosent, 2013 og 2014).	17
Tabell 3.4	Svarfordeling for hvor ofte elevene har opplevd at de ble holdt utenfor på skolen i dette skoleåret (prosent, 2013 og 2014).	18
Tabell 3.5	Svarfordeling for hvem som gjorde det, hvor det skjedde og om skolen har gjort noe som hjalp (prosent, 2013 og 2014).	19
Tabell 3.6	Svarfordeling for hvor ofte elevene har opplevd at noen spredte løgner om dem på skolen i dette skoleåret (prosent, 2013 og 2014).	20
Tabell 3.7	Svarfordeling for hvem som gjorde det, hvor det skjedde og om skolen har gjort noe som hjalp (prosent, 2013 og 2014).	21
Tabell 3.8	Svarfordeling for hvor ofte elevene har opplevd at noen truet dem på skolen i dette skoleåret (prosent, 2013 og 2014).	22
Tabell 3.9	Svarfordeling for hvem som gjorde det, hvor det skjedde og om skolen har gjort noe som hjalp (prosent, 2013 og 2014).	23
Tabell 3.10	Svarfordeling for hvor ofte elevene har opplevd at noen slo, dyttet, sparket eller holdt dem fast så de ble redd på skolen i dette skoleåret (prosent, 2013 og 2014).	24
Tabell 3.11	Svarfordeling for hvem som gjorde det, hvor det skjedde og om skolen har gjort noe som hjalp (prosent, 2013 og 2014).	25
Tabell 3.12	Svarfordeling for hvor ofte elevene har opplevd at noen kommenterte utseendet deres negativt på en måte de ikke likte på skolen i dette skoleåret (prosent, 2013 og 2014).	26
Tabell 3.13	Svarfordeling for hvem som gjorde det, hvor det skjedde og om skolen har gjort noe som hjalp (prosent, 2013 og 2014).	27
Tabell 3.14	Antall og andel elever som har opplevd ulike typer krenkelser to til tre ganger i måneden eller mer og andel som har opplevd en eller flere av krenkelsene i de ulike grupperte krenkelsene (prosent, 2013 og 2014).	30

Tabell 4.1	Svarfordeling for påstanden om at det er god arbeidsro i timene. (Alle klassetrinn, 2010-2014, prosent, gj.snitt, standardavvik, Cohen's d).	31
Tabell 4.2	Gjennomsnittsverdier fordelt på kjønn for spørsmål og påstander om uro i klasserommet. (Alle klassetrinn, 2014, gj.snitt, standardavvik, Cohen's d).	31

## SAMMENDRAG

Denne rapporten er en gjennomgang av resultatene fra Elevundersøkelsen 2014 som omhandler mobbing, krenkelser og arbeidsro i skolen. Det har ikke vært endringer i mobbing fra 2007 til 2012, men i 2013 ser vi en nedgang fra 6,8 prosent som oppgir at de ble mobbet to til tre ganger i måneden eller mer i 2012 til 4,2 prosent som oppgir det samme i 2013. I 2014 er det 3,9 prosent som oppgir de ble mobbet to til tre ganger i måneden eller mer. Nedgangen fra 2012 til 2013 er signifikant, men kan ha metodiske forklaringer.

Det ble gjennomført en revisjon av Elevundersøkelsen i 2013. I revisjonsarbeidet ble nye tema tatt med og andre fjernet. Spørsmålet om mobbing er et av få spørsmål som er videreført. Det betyr at vi kan sammenligne mobbetallene over år. Imidlertid er det flere forhold som kan ha innvirkning på hvordan elever har svart på spørsmålet om mobbing. For det første er hele Elevundersøkelsen kortere som kan ha medført at færre svarer useriøst på spørsmålene. Vi ser at i 2013 og 2014 er det 0,3 prosent som svarer useriøst på spørsmål om mobbing, mot 0,8 prosent i 2012. For det andre har Elevundersøkelsen blitt flyttet fra vårsemesteret til høsten slik at sosiale strukturer kanskje ikke har satt seg på samme måte som på slutten av skoleåret. For det tredje er spørsmålet om mobbing plassert rett etter spørsmål om ulike direkte og indirekte krenkelser som eleven kan ha opplevd på skolen. Dette kan medføre at spørsmålet har blitt satt inn i en sammenheng som kan påvirke hvordan elevene svarer på spørsmål om mobbing.

Det kan tenkes at noen elever opplever at de har svart på spørsmålet om krenkelser, og når de får spørsmål om mobbing, så opplever de at dette har de allerede svart på eller at det spørres om noe annet enn krenkelser. Dette kan kanskje forklare noe av nedgangen i mobbing. Det er også mulig at mobbebegrepet hos mange er knyttet til fysisk aggressivitet og dermed direkte krenkelser og har derfor ikke i tidligere Elevundersøkelser i samme grad fanget opp indirekte krenkelser. Det kan ha medført at flere, særlig jenter, har inkludert også indirekte krenkelser som mobbing i Elevundersøkelsen 2013 og 2014 som kan være med å forklare reduserte kjønnsforskjeller. Det som taler mot en slik tolkning er at mobbeandelen går ned. Hvis flere jenter hadde inkludert indirekte krenkelser i mobbing, ville det vært naturlig å tro at mobbeandelen skulle ha økt. Imidlertid så vi også en liten nedgang i andelen som ble mobbet i 2012 og resultatene vi ser i Elevundersøkelsen 2014 styrker en antakelse om at det har skjedd en reell nedgang i mobbing. Disse tolkningsforslagene er bare hypoteser som vi ikke kan undersøke i Elevundersøkelsen, men de viser at det kan være flere alternative årsaker til at mobbeandelen er redusert i Elevundersøkelsen 2013 og ytterligere redusert i 2014. Vi må uansett være forsiktige med å konkludere med at det har blitt en klar reduksjon i mobbing

Etter revisjonen av Elevundersøkelsen 2013 er det kommet til nye spørsmål som omhandler hvor ofte elevene har opplevd 6 ulike typer krenkelser. Resultatene viser at

det har vært en klar reduksjon i andelen elever som har opplevd de ulike type krenkelser fra 2013 til 2014. Dette gjelder samtlige typer krenkelser. Samlet sett var det 21,1 prosent av elevene som oppgav at de hadde opplevd en eller flere typer krenkelser to til tre ganger i måneden eller mer. I Elevundersøkelsen 2014 er det 15,1 prosent som oppgir det samme. Det er en nedgang på 6 prosentpoeng. Dette er en markant nedgang, men Cohens d- verdien er for lav til at vi kan konkludere med at det ikke skyldes tilfeldigheter. Imidlertid er mønsteret entydig og det sammenfaller også med en reduksjon i andel som opplever seg som mobbet. Det blir derfor svært interessant å se om reduksjonen vedvarer eller at andelen stabiliserer seg i fremtidige Elevundersøkelser.

Mer spesifikt viser resultatene at det i 2014 er det litt over 8 prosent av elevene oppgir at de har blitt gjort narr av eller ertet slik at de ble lei seg. Dette er den krenkelsen som rapporteres mest hyppig i Elevundersøkelsen. Dernest er det å bli holdt utenfor, spredt løgner om og få negative kommentarer om utseende sitt noe som rundt 6 prosent av elevene opplever to til tre ganger i måneden eller mer. Rundt 2 prosent av elevene oppgir at de to til tre ganger i måneden eller mer har opplevd trusler eller slag, spark dytting eller at en har blitt holdt fast slik at en har blitt redd.

Dersom vi ser disse tallene i lys av andelen som opplever seg mobbet ser vi at det er flere som opplever en eller flere typer av krenkelser to til tre ganger i måneden enn elever som opplever seg som mobbet. Dette tyder på at elever skiller på det å oppleve krenkelser og mobbing. I og med det er flest elever som rapporterer indirekte krenkelser som å bli gjort narr av, holdt utenfor og spredt løgner om seg, er det naturlig å konkludere med at elevene ikke «opplever» slike krenkelser som mobbing. En alternativ tolkning er at i og med det er mange flere elever som rapporterer om systematiske krenkelser (to til tre ganger i måneden eller mer) enn det er elever som rapporterer om mobbing, så er det en underrapportering av mobbing. Dersom vi definerer det å oppleve systematiske krenkelser som mobbing (to til tre ganger i måneder eller mer), betyr det en langt høyere mobbefrekvens enn det som kommer fram i spørsmålet om mobbing. Samtidig ser vi at elever som opplever trusler og fysiske krenkelser oppgir å være mobbet i større grad enn elever som opplever andre krenkelser. Det kan enten tolkes som at trusler og fysiske krenkelser oppleves mer alvorlig av elevene enn andre krenkelser eller at det i første rekke er slike krenkelser de tror mobbebegrepet refererer til.

Når det gjelder spørsmål om god arbeidsro viser resultatene en klar tendens til at elevene i Elevundersøkelsen 2014 svarer mer positivt sammenlignet med 2013. Imidlertid kan deler av endringen skyldes at svarkategoriene ble presentert i motsatt rekkefølge i 2014. Det kan derfor ikke konkluderes med at forbedringen bare skyldes bedre arbeidsro i timene. Nærmere 14 prosent sier seg «litt» eller «helt uenig» i påstanden, mens det er rundt 64 prosent som er «litt» eller «helt enig» i påstanden om at det er god arbeidsro. De tilsvarende tallene i 2013 var 25 og 52 prosent.

Samlet sett viser resultatene i dette notatet at andelen som opplever seg mobbet har stabilisert seg. Samtidig er det ytterligere redusert fra 2013. Når det gjelder krenkelser ser man også en klar reduksjon sammenlignet med 2013. Videre rapporterer elevene at de er mer enig i at det er god arbeidsro enn i tidligere års Elevundersøkelser. Disse resultatene beskriver et positivt bilde av utviklingen på disse områdene i skolen i Norge i dag. Det at svarfordelingen blant gutter og jenter, samt for ulike trinn og svarfordelingen for øvrig, samsvarer med Elevundersøkelsen 2013 styrker troen på at de positive tegnene som kommer fram i Elevundersøkelsen 2014 er reelle endringer og ikke skyldes tilfeldigheter. Vi må imidlertid ta høyde for at endringen i arbeidsro kan skyldes at svarkategoriene var presentert i motsatt rekkefølge i 2014. Analysene av framtidige Elevundersøkelser vil gi oss et bedre grunnlag for konklusjoner. Det er likevel viktig å påpeke at reduksjonen i mobbing fra 2012 til 2013 må analyseres nærmere for å utelukke eventuelle metodiske effekter.



# 1. Introduksjon

Alle elever i grunnskoler og videregående opplæring har i følge § 9a i opplæringslova “rett til eit godt fysisk og psykososialt miljø som fremjar helse, trivsel og læring”. Med denne paragrafen skal elever og foreldre ha fått større brukermedvirkning og bedre klagerett, samtidig som skolen har fått tydeligere plikter, særlig når det gjelder det psykososiale miljøet. Elevundersøkelsen er et viktig verktøy for videreutvikling og kvalitetssikring av læringsmiljøet til elever i grunnskolen og videregående opplæring.

Elevundersøkelsen er en nettbasert spørreundersøkelse hvor elever fra 5. trinn opp til videregående opplæring skal få si sin mening om forhold som er viktige for å lære og trives på skolen. Det er obligatorisk å gjennomføre Elevundersøkelsen for 7. og 10. trinn, samt for VG1, mens det er frivillig å delta for øvrige trinn. Det er Utdanningsdirektoratet som er ansvarlig for gjennomførelsen av Elevundersøkelsen, mens NTNU Samfunnsforskning er ansvarlig for analyser og rapportering. Denne rapporten viser resultatene som vedrører mobbing, krenkelser og arbeidsro fra Elevundersøkelsen skoleåret 2014/15. I teksten vil vi omtale dette som Elevundersøkelsen 2014

*Tabell 1.1 Antall elever som har deltatt i Elevundersøkelsen 2014 fordelt på klassetrinn*

Klassetrinn	Antall	Prosent	Prosent av alle på trinnet
5. trinn	35122	8,7	57,4
6. trinn	39787	9,8	65,6
7. trinn	54983	13,5	92,1
8. trinn	40871	10,1	67,2
9. trinn	41789	10,3	65,8
10. trinn	55377	13,6	86,7
VG1	60345	14,9	78,3
VG2	46311	11,4	68,0
VG3	31331	7,7	57,1
Total	405916	100,0	71,2

*Prosent av alle på trinnet er regnet ut fra antall elever registrert på klassetrinnet i Grunnskolens Informasjonssystem (GSI), mens det for Videregående opplæring (VGO) er beregnet ut fra samlet antall elever i VGO registret hos SSB, per 1. oktober 2013.*

Tabell 1.1 viser at det er 405916 elever som har deltatt i Elevundersøkelsen 2014. Det er nesten 4000 flere elever enn i 2013 og 26000 flere enn i 2012 og det største antallet som noensinne har besvart Elevundersøkelsen. Totalt sett er det litt over 71 prosent av samtlige elever fra 5. trinn til VG3 som har deltatt. Prosentandelene viser at det er flest deltakere fra de klassetrinnene hvor Elevundersøkelsen er obligatorisk. Det vil si 7. og 10. trinn, samt VG1. For grunnskoetrinnene er det regnet ut prosentandel av alle elever på trinnene. Disse tallene er beregnet ut fra tall fra Grunnskolens informasjonssystem. Vi ser at for 7. og 10. trinn er det henholdsvis 92,1 og 86,7 prosent av samtlige elever som har svart på undersøkelsen. For de trinnene på

grunnskolenivå hvor Elevundersøkelsen er frivillig er det rundt 57 til 67 prosent av elevene som har deltatt. På videregående nivå er det rundt 78 prosent av elevene på VG1 som har svart, mens det er 68 prosent av elevene på VG2 og 57,1 prosent av elevene på VG3 som har besvart Elevundersøkelsen 2014. Det er litt færre elever på de obligatoriske trinnene som har svart på årets Elevundersøkelse sammenlignet med fjorårets undersøkelse. Det betyr at økningen i besvarelsen kommer av at det er flere skoler som gjennomfører Elevundersøkelsen også for de frivillige trinnene. Når det gjelder antall elever som ikke har svart på spørsmålene som denne rapporten omhandler, er det 1,5 prosent som ikke har svart på mobbepørsmålet, 1,3 til 2,7 som ikke har svart på de ulike krenkelsesspørsmålene, mens det er 0,4 prosent som ikke har svart på spørsmålet om det god arbeidsro.

## 1.1 Om innholdet i rapporten

Denne rapporten omhandler elevers opplevelse av mobbing, krenkelser og arbeidsro i den norske skolen. Dataene er hentet fra årets Elevundersøkelse som har vært gjennomført i perioden fra 1. oktober 2014 til 9. januar 2015. Undersøkelsen omhandler elevenes vurderinger av disse områdene høsten 2014. I tillegg ser vi på hvordan elevvurderingene, relatert til mobbing og arbeidsro har utviklet seg over tid. Derfor vil resultatene sees i sammenheng med tidligere års elevundersøkelser og analyseres i forhold til disse. Dette er elevundersøkelser fra 2007 til 2013. Elevundersøkelser som ble foretatt før 2007 hadde andre spørsmål og spørsmålsformuleringer og er derfor ikke direkte sammenlignbare med data fra årets elevundersøkelse. Når det gjelder spørsmål om krenkelser, ble disse spørsmålene introdusert i fjorårets Elevundersøkelse og vi vil sammenligne årets resultatene med resultatene fra Elevundersøkelsen 2013.

I denne rapporten vil det presenteres mange tabeller som viser prosentfordeling for hvordan elevene har svart på de ulike spørsmålene. Det er også gjennomført analyser av forskjeller og sammenhenger over tid, og mellom grupper. I den forbindelse bruker vi ofte begrepet statistisk signifikante forskjeller og sammenhenger. Når vi bruker begrepet statistisk signifikant resultat mener man, enkelt sagt, at forskjellen eller sammenhengene ikke skyldes tilfeldigheter. Det vil si at det er ikke tilfeldigheter eller målefeil som gjør at vi finner forskjeller eller sammenhenger, men noen egenskaper i gruppene eller det vi måler som gjør at vi finner disse forskjellene eller sammenhengene. Samtidig er det svakheter ved bare å vise til om resultatene er signifikante eller ikke. Dette gjelder særlig i undersøkelser som Elevundersøkelsen hvor det er veldig mange som har svart. I Elevundersøkelsen, hvor det er over 400 000 elever som har svart på spørsmålene, vil selv små forskjeller bli signifikante. Det kan bety at signifikante forskjeller kan være trivielle og lite viktige. Derfor kjører vi også analyser som måler effektstørrelse. Dette er analyser som måler styrken på forskjellen eller sammenhengen og gir et sikrere mål enn en signifikanstest.

I denne rapporten bruker vi to slike effektmål. Det ene er Cohens  $d$ , som måler styrken i forskjellen mellom to gruppegjennomsnitt og Cramers  $V$ , som måler styrken mellom



to fordelinger når det ikke er hensiktsmessig å bruke gjennomsnitt eller når fordelingene er skjeve. Cohens  $d$  og Cramers  $V$  kan gi et inntrykk av størrelsen på forskjeller eller styrken i sammenhenger (se Cohen 1988; Volker 2006).

*Tabell 1.2 Effektmål og effektstørrelse*

Effektmål	Ingen/svak effekt	Liten effekt	Moderat effekt	Stor effekt
Cohens $d$	0-0.19	0.2-0.49	0.5-0.79	>0.8
Cramers $V$	0-0.09	0.1-0.29	0.3-0.49	>0.5

Tabell 1.2 viser hvordan vi tolker de ulike effektmålene.



## 2. Mobbing – utvikling fra 2007 til 2014

De fleste definisjoner av begrepet mobbing betoner at en person over tid utsettes for negative handlinger fra én eller flere personer, og at styrkeforholdet mellom mobber og mobbeoffer er ujevnt, som for eksempel fysisk eller psykisk styrke (Farrington 1993). Roland (1999) benytter sågar ordet vold i definisjonen av mobbing. Olweus (1992:17) har utviklet en av de desidert mest anvendte definisjoner av begrepet mobbing: «En person er mobbet eller plaget når han eller hun, gjentatte ganger og over en viss tid, blir utsatt for negative handlinger fra en eller flere andre personer». Han presiserer negative handlinger til å være: «... when someone intentionally inflicts injury or discomfort upon another ... Negative action can be carried out by physical contact, by words, or in others ways, such as making faces or mean gestures, and intentional exclusion from a group» (Olweus 1996:265).

I Elevundersøkelsen er begrepet mobbing tillagt følgende betydning:

*Med mobbing mener vi gjentatt negativ eller "ondsinnert" atferd fra en eller flere rettet mot en elev som har vanskelig for å forsvare seg. Gjentatt erting på en ubehagelig og sårende måte er også mobbing.*

I spørreskjemaet ble først elevene forklart hva mobbing (jfr. definisjonen) er og deretter fikk de følgende spørsmålsformulering: *Er du blitt mobbet på skolen de siste månedene?* Svaralternativer: *Ikke i det hele tatt – En sjelden gang - 2 eller 3 ganger i måneden - Omtrent 1 gang i uken – Flere ganger i uken.*

Definisjonen i Elevundersøkelsen er nær andre anerkjente definisjoner på hva mobbing er. Imidlertid kan det være uklart hvor ofte en må være utsatt for negativ eller ondsinnert atferd for at en skal definere det som mobbing. Olweus (1991, 2002) definerer mobbing som at de definerte handlinger skal ha et omfang på minimum to til tre ganger i måneden («av og til» benyttet som ordlyd i 1983), mens Roland (2003) mener kun elever som oppgir at de mobbes én eller flere ganger i uken kan sies å være mobbet. I denne rapporten presenteres fordelinger for alle som har opplevd at de har blitt mobbet. Det vil si at vi også viser de som oppgir at de har blitt mobbet en sjelden gang. Imidlertid vil vi i enkelte analyser bare inkludere de som oppgir at de har blitt mobbet to til tre ganger i måneden eller mer.

I Elevundersøkelsen får eleven også spørsmål om hvem de blir mobbet av. Elevene blir spurt om de blir mobbet av (1) andre elever i klassen, (2) andre elever på skolen, (3) en eller flere lærere og (4) andre voksne på skolen. Svaralternativene er også her *Ikke i det hele tatt – En sjelden gang - 2 eller 3 ganger i måneden - Omtrent 1 gang i uken – Flere ganger i uken*, for hver gruppe. Vi har valgt å ekskludere noen besvarelser fra undersøkelsen. Tidligere år har rundt en prosent av elevene oppgitt at de blir mobbet flere ganger i uken av både elever i klassen, andre elever på skolen, en eller flere lærere og andre voksne på skolen. I Elevundersøkelsen 2012 gjaldt dette rundt 2900 elever hvor 2000 av dem var gutter. I Elevundersøkelsen 2013 og Elevundersøkelsen 2014 ser vi derimot at det er langt færre som oppgir at de har blitt

mobbet av alle grupper flere ganger i uka. I 2014er det 1301 av 405916 elever, 0,3 prosent, som oppgir dette.

*Tabell 2.1 Useriøse svar. Andel mobbet flere ganger i uka av alle grupper (Alle klassetrinn, 2012, 2013 og 2014, prosent).*

Useriøse svar. Andel mobbet flere ganger i uka av alle grupper	5. trinn	6. trinn	7. trinn	8. trinn	9. trinn	10. trinn	VG1	VG2	VG3	Total
2012	0,2	0,2	0,3	0,9	1,6	1,6	0,8	0,8	0,5	0,8
2013	0,1	0,1	0,1	0,3	0,7	0,7	0,3	0,3	0,2	0,3
2014	0,1	0,1	0,1	0,2	0,6	0,8	0,3	0,4	0,2	0,3

Tabell 2.1 viser at det er særlig elever i 9. og 10 trinn som oppgir at de blir mobbet flere ganger i uka av samtlige grupper. Imidlertid viser tabell 2.1 at det er betydelig færre i 2013 og 2014 enn i 2012. Ved å ekskludere disse fra undersøkelsen risikerer vi å fjerne noen seriøse besvarelser, men dette veies opp ved at vi etter all sannsynlighet fjerner et betydelig antall useriøse besvarelser. Resultatet vil da gi et bedre bilde av mobbing i norske skoler og særlig for gutter på 9. og 10. trinn. Vi har fjernet alle besvarelser om mobbing hvor elevene har oppgitt at de har blitt mobbet flere ganger i uka av samtlige grupper. Dette er gjort for hvert år, slik at sammenligningsgrunnlaget er likt over år.

*Tabell 2.2 Svarfordeling for om en er blitt mobbet (Alle klassetrinn, 2007-2014, prosent).*

Er du blitt mobbet på skolen de siste månedene?	2007	2008	2009	2010	2011	2012	2013	2014
Flere ganger i uken	2,3	2,4	2,3	2,2	2,2	1,9	1,3	1,1
Omtrent 1 gang i uken	1,8	1,9	1,8	1,8	1,9	1,7	1,1	1,0
2 eller 3 ganger i måneden	2,9	3,2	3,2	3,3	3,4	3,2	1,9	1,8
En sjelden gang	15,2	15,3	15,1	15,1	14,9	14,2	10,3	9,5
Ikke i det hele tatt	77,9	77,3	77,5	77,4	77,6	79,0	85,5	86,7
Total	100,0	100,0	100,0	100,0	100,0	100,0	100,0	100,0

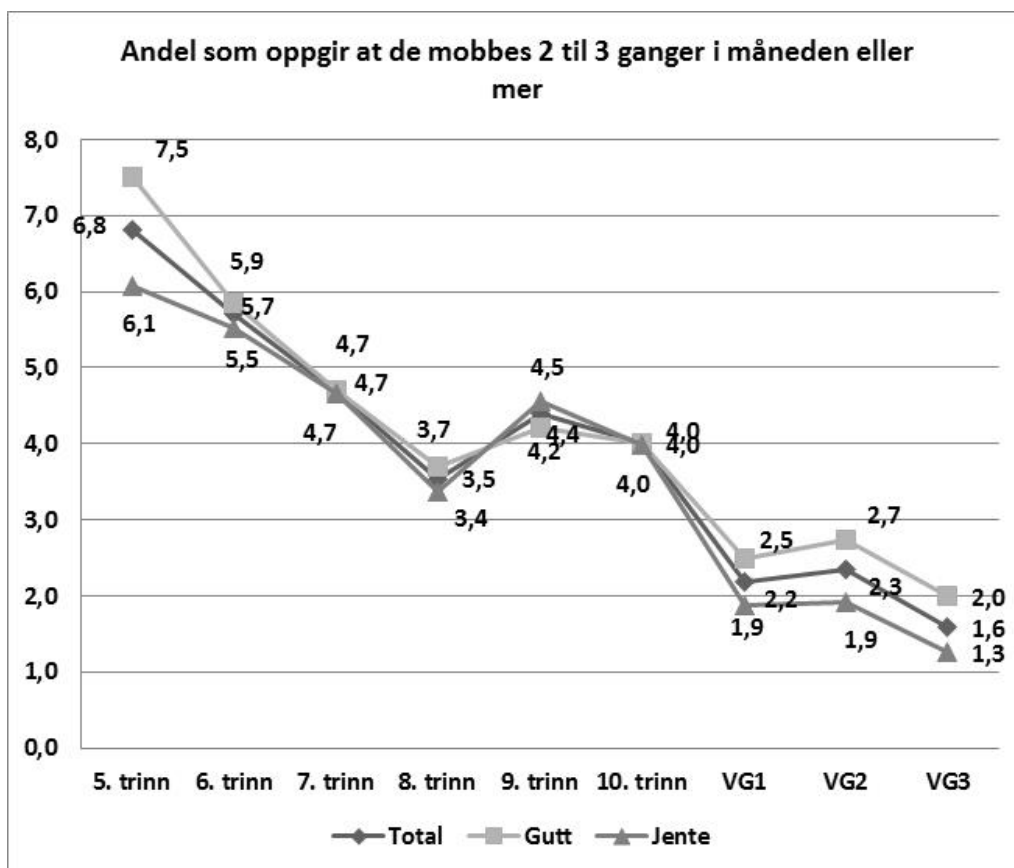
Tabell 2.2 viser at forekomsten av elever som opplever seg mobbet er stabil fra 2007 til 2012, men det skjer en betydelig reduksjon i 2013. Det er bare marginale forskjeller fra år til år fram til og med 2012. Forekomsten av de som opplever seg mobbet to til tre ganger i måneden eller mer, varierer mellom 6,8 (i 2012) og 7,5 prosent (i 2008 og 2011), mens det i 2013 er bare 4,3 prosent som opplever at de er mobbet to til tre ganger i måneden eller mer. I 2014 er mobbeandelen ytterligere redusert til 3,9 prosent. Dersom vi ser på de som opplever mobbing ukentlig eller mer, varierer forekomsten fra 3,6 (i 2012) til 4,3 prosent (i 2008) i perioden 2007-2012, mens det er 2,4 prosent i 2013 og 2,1 i 2014. Analyser av Cramers V av reduksjonen som fant sted i 2013 viser at det var en signifikant reduksjon, men Cramers V er på 0,06 som viser at det bare er en svak nedgang i andelen som er mobbet fra 2012 til 2013.

Selv om Cramers V viser en svak reduksjon så er det en overraskende stor nedgang når andelen som opplever seg mobbet synker med 2,5 prosentpoeng fra 2012 til 2013 og ytterligere med 0,4 prosentpoeng i 2014. Etter reduksjonen i mobbeandel i 2013 ble det stilt spørsmålsteget ved om det er en reell nedgang i mobbing eller om nedgangen har metodiske eller andre årsaker. Elevundersøkelsen ble revidert i 2013 og det var flere endringer i Elevundersøkelsen i 2013 som kan ha hatt innvirkning på hvor mange elever som rapporterer seg som mobbet. Det viktigste ankepunktet var at spørsmålet om mobbing ble etter revisjonen av Elevundersøkelsen plassert rett etter spørsmål om ulike krenkelser. Dette kan ha medført at spørsmålet har blitt satt inn i en sammenheng som har innvirkning på hvordan elevene forholder seg til spørsmålet. Det kan tenkes at noen elever opplever at de har svart på spørsmålet om krenkelser og når de får spørsmål om mobbing, så opplever de at dette har de enten svart på eller at det spørres om noe annet enn krenkelser. Dette kan kanskje forklare noe av nedgangen i mobbing. Samtidig må vi huske på at Elevundersøkelsen 2013 er kortere enn tidligere års undersøkelser og som tabell 2.1 viser er det færre som svarer useriøst. Dette kan ha medført at det også er flere som tar reell stilling til spørsmålet og dermed færre som bare har krysset vilkårlig eller bare krysset av i midtkategorien (to til tre ganger i måneden). Hvis det er dette som er tilfelle er det ikke nødvendigvis en reell nedgang i mobbing, men resultatet er kanskje mer valid (korrekt) enn tidligere års resultat. Imidlertid er det kun 0,8 prosent som svarte useriøst i 2012 og 0,3 prosent i 2013 og 2014, så det er ikke sannsynlig at dette er hele forklaringen.

Det at Elevundersøkelsen er blitt flyttet fra vårsemesteret til høsten kan også ha innvirket på hvordan elevene har svart på spørsmålet. De sosiale strukturer har kanskje ikke satt seg på samme måte som på slutten av skoleåret, noe som kan ha gi følger for mobbing. Imidlertid så vi også en liten nedgang i andelen som ble mobbet i 2012 og resultatene vi ser i Elevundersøkelsen 2014 styrker en antakelse om at det har skjedd en reell nedgang i mobbing. Disse tolkningsforslagene er bare hypoteser som vi ikke kan undersøke i Elevundersøkelsen, men de viser at det kan være flere alternative årsaker til at mobbeandelen er redusert i Elevundersøkelsen 2013 og ytterligere redusert i 2014 og vi må være forsiktige med konkludere med at det har blitt en klar reduksjon i mobbing.

## 2.1 Kjønn- og aldersforskjeller i mobbing i 2014

Forskning på mobbing har vist at forekomsten av mobbing reduseres med alder og gutter mobbes mer enn jenter (se eksempelvis Solberg og Olweus 2003; Olweus 2010). Dette finner vi også i Elevundersøkelsen fram til 2012, men dette endret seg i 2013 ved at kjønnsforskjellene minsket og at det kom en økning i andel elever som opplevde seg mobbet i 9. og 10. trinn. Figur 2.1 viser at resultatene fra Elevundersøkelsen 2014 gjenspeiler resultatene fra 2013.



Figur 2.1 Andel som oppgir at de er mobbet to til tre ganger i måneden eller mer fordelt på klassetrinn og kjønn (Alle klassetrinn, skoleåret 2014/15, prosent)

Figur 2.1 viser at andelen som opplever at de blir mobbet avtar med alder/klassetrinn. Men for 9.- og 10. trinn ser vi for det første at andelen som opplever seg mobbet øker, samtidig som det er litt flere jenter enn gutter som oppgir at de er mobbet på 9.trinn. Dette skiller seg fra resultater fra Elevundersøkelsen før 2013 hvor mobbeandelen hos gutter har ligget høyere enn for jenter på alle trinn. Imidlertid har denne kjønnsforskjellene vært svak (Wendelborg 2012).

Det er et relativt konsistent funn i forskning om mobbing at gutter både mobber og mobbes i langt mer omfattende grad enn det som gjøres av og overfor jenter. Det kan skyldes sterkt fokus på fysisk aggressivitet når man tenker på eller snakker om mobbing. Gutter er mer fysisk, åpen aggressive enn jenter og uttrykker mer sinne både verbalt, via ansiktsuttrykk og andre nonverbale uttrykksformer, i tillegg til at de er mer intense i sitt uttrykk av sinne enn jenter (Crick og Zahn-Waxler 2003, Espelage mfl. 2000, Hubbard 2001, Pellegrini og Long 2002). Imidlertid kan en del av mobbing også forekomme mer fordekt og indirekte gjennom utfrysning og baksnakking - også via sosiale medier. Spørsmålsformuleringen om mobbing i årets Elevundersøkelse er identisk med tidligere års, men til forskjell fra Elevundersøkelser før 2013 kommer spørsmålet rett etter spørsmål om ulike krenkelser. Dette kan ha fått følger for svargivingen og som kan være med å forklare de reduserte kjønnsforskjellene i mobbing.

I Elevundersøkelsen blir elevene spurt om de har opplevd seks ulike typer krenkelser som omfatter både direkte og indirekte krenkelser. Direkte krenkelser omfatter for eksempel trusler og vold, mens indirekte krenkelser omfatter ryktespredning og isolering. En tradisjonell oppfatning er at gutter har en tendens til å være mer involvert i direkte krenkelser, mens jenter er mer involvert i indirekte krenkelser (Frånberg 2013). Dette er kanskje en sannhet med modifikasjoner for en stor metastudie fra 2008 (Card mfl. 2008) viser med at gutter oftere tyr til fysiske krenkelser, men er involvert i like mye indirekte krenkelser som jenter. Imidlertid viser besvarelsene i årets Elevundersøkelse en klar kjønnsforskjell i ulike typer krenkelser. Dette ser vi nærmere på i neste kapittel, men poenget er at i og med at spørsmålene om krenkelser kommer rett før mobbepørsmålet har elevene fått satt spørsmålet inn i en sammenheng som ikke har vært tilfelle i de tidligere elevundersøkelsene. Det er mulig at mobbebegrepet hos mange er knyttet til fysisk aggressivitet og dermed direkte krenkelser og har derfor ikke i tidligere Elevundersøkelser i samme grad fanget opp indirekte krenkelser. Det kan ha medført at flere, særlig jenter, har inkludert også indirekte krenkelser som mobbing i Elevundersøkelsen i 2013 og i 2014 på grunn av at spørsmålene om ulike typer av krenkelser kom før mobbepørsmålet. Det som taler mot en slik tolkning er at mobbeandelen går ned. Hvis flere jenter hadde inkludert indirekte krenkelser i mobbing, ville det vært naturlig å tro at mobbeandelen skulle ha økt.

Det er vanskelig å gi en entydig konklusjon på hvorfor vi både får en reduksjon i mobbing samtidig som vi får en redusert kjønnsforskjell. Det kan selvfølgelig tenkes at det har skjedd en reell nedgang i mobbing og at kjønnsforskjellene er reelt redusert. Det kan tenkes at i og med mobbepørsmålet blir stilt i sammenheng med krenkelser, at flere elever reflekterer rundt hva som ligger i begrepet mobbing før de svarer om det er mobbet eller ikke jf. diskusjonen i forrige underkapittel. Denne eventuelle refleksjonsprosessen har muligens gitt forskjellig utslag for gutter og jenter. Det er imidlertid som nevnt vanskelig å konkludere.

For å analysere eventuelle metodiske effekter bedre, vil det i den frivillige Elevundersøkelsen våren 2015 gjøres en endring i rekkefølgen spørsmålene blir stilt. Halvparten av elevene vil få spørsmål om mobbing før krenkelser, den resterende halvparten spørsmålet etter, slik som i årets undersøkelse. Dersom vi finner klare eller ingen forskjeller i hvordan disse elevene svarer på mobbepørsmålet vil vi få et bedre holdepunkt for å konkludere om endringen skyldes en reell nedgang eller om nedgangen skyldes metodiske forhold.

## **2.2 Hvem blir en mobbet av?**

I Elevundersøkelsen er det i tillegg til spørsmål om mobbing, spurt om hvem en blir mobbet av. Elevene fikk følgende spørsmål:

“Blir du mobbet av...

- a. elever i gruppa/klassen?
- b. andre elever på skolen?
- c. en eller flere lærere?
- d. andre voksne på skolen?”

Svaralternativene er tilsvarende for spørsmålet om mobbing: *Ikke i det hele tatt – En sjelden gang - 2 eller 3 ganger i måneden - Omtrent 1 gang i uken – Flere ganger i uken*. Resultatene vises i tabell 2.5.

Tabell 2.3 Svarfordeling for hvem en har blitt mobbet av og hvor ofte (Alle klassetrinn, 2007-2014, prosent).

Blir du mobbet av...								
<b>...elever i gruppa/klassen?</b>	<b>2007</b>	<b>2008</b>	<b>2009</b>	<b>2010</b>	<b>2011</b>	<b>2012</b>	<b>2013</b>	<b>2014</b>
Flere ganger i uken	1,3	1,4	1,4	1,4	1,4	1,3	1,1	1,0
Omtrent 1 gang i uken	1,4	1,5	1,5	1,6	1,6	1,4	1,1	1,0
2 eller 3 ganger i måneden	2,1	2,4	2,3	2,6	2,6	2,5	1,8	1,7
En sjelden gang	12,9	13,1	12,9	13,2	13,0	12,2	10,8	10,4
Ikke i det hele tatt	82,2	81,5	81,8	81,2	81,3	82,6	85,2	85,8
<b>... andre elever på skolen?</b>	<b>2007</b>	<b>2008</b>	<b>2009</b>	<b>2010</b>	<b>2011</b>	<b>2012</b>	<b>2013</b>	<b>2014</b>
Flere ganger i uken	1,0	1,1	1,0	1,0	1,0	0,9	0,6	0,6
Omtrent 1 gang i uken	1,2	1,3	1,3	1,3	1,2	1,1	0,8	0,7
2 eller 3 ganger i måneden	2,3	2,6	2,5	2,8	2,6	2,5	1,7	1,5
En sjelden gang	12,9	12,9	12,6	12,5	12,2	11,1	10,5	9,8
Ikke i det hele tatt	82,5	82,1	82,5	82,4	82,9	84,4	86,4	87,3
<b>... en eller flere lærere?</b>	<b>2007</b>	<b>2008</b>	<b>2009</b>	<b>2010</b>	<b>2011</b>	<b>2012</b>	<b>2013</b>	<b>2014</b>
Flere ganger i uken	1,2	1,1	1,1	0,9	0,9	0,8	0,6	0,6
Omtrent 1 gang i uken	0,8	0,8	0,8	0,8	0,7	0,6	0,4	0,4
2 eller 3 ganger i måneden	1,5	1,6	1,5	1,7	1,7	1,6	0,8	0,8
En sjelden gang	6,4	6,2	5,9	5,9	5,6	5,3	4,1	4,1
Ikke i det hele tatt	90,2	90,2	90,7	90,7	91,2	91,7	94,2	94,2
<b>... andre voksne på skolen?</b>	<b>2007</b>	<b>2008</b>	<b>2009</b>	<b>2010</b>	<b>2011</b>	<b>2012</b>	<b>2013</b>	<b>2014</b>
Flere ganger i uken	0,8	0,8	0,8	0,7	0,6	0,6	0,4	0,4
Omtrent 1 gang i uken	0,4	0,5	0,5	0,5	0,4	0,4	0,2	0,2
2 eller 3 ganger i måneden	0,9	1,0	1,0	1,3	1,2	1,2	0,5	0,4
En sjelden gang	3,2	3,3	3,2	3,4	3,2	3,0	2,1	2,0
Ikke i det hele tatt	94,7	94,4	94,6	94,2	94,5	94,9	96,8	97,1

Svarfordelingene i tabell 2.3 viser samme tendens som svarfordelingen for mobbespørsmålet i tabell 2.2. Det er færre som oppgir at de er mobbet to til tre ganger i måneden eller mer av samtlige grupper, enn hva som er tilfelle for Elevundersøkelser før 2013. Ut over det er mønsteret i svarfordelingen i Elevundersøkelsen 2014 lik tidligere års Elevundersøkelser. Det er flest elever som opplever å bli mobbet av elever i gruppa/klassen og dernest av andre elever på skolen, og videre av en eller flere



lærere og til slutt andre voksne på skolen. I 2012 er det 5,2 og 4,5 prosent av elevene som oppgir at de blir mobbet to til tre ganger i måneden eller oftere av henholdsvis andre elever i gruppa/klassen og andre elever på skolen. I Elevundersøkelsen 2013 er de tilsvarende tallene 4,0 og 3,1 prosent og i Elevundersøkelsen 2014 er tallene 3,7 og 2,8 prosent. I 2012 er det 3 prosent av elevene som oppgir at de blir mobbet av lærere to til tre ganger i måneden eller oftere og tilsvarende 2,2 prosent av andre voksne på skolen. I Elevundersøkelsen 2013 er tallene henholdsvis 1,7 og 1,1 prosent og i Elevundersøkelsen 2014 er tallene 1,7 og 1,0 prosent. Tallene fra Elevundersøkelsen 2013 og 2014 samsvarer bra med tall fra Sverige hvor en undersøkelse viser at 1,3 prosent oppgir at de har blitt mobbet av voksne på skolen (Flygare og Johansson 2013).



### 3. Krenkelser

I Elevundersøkelsen 2013 er det kommet til nye spørsmål som omhandler hvor ofte elevene har opplevd seks ulike typer krenkelser. Merk at det i selve spørreskjema aldri er nevnt ordet krenkelser, men om hvor ofte de seks ulike hendelsene har skjedd på skolen. Klassifiseringen av disse hendelsene som krenkelser representerer vår fortolkning av dem. De seks krenkelsene/negative hendelsene er:

- Noen gjorde narr av eller ertet meg, slik at jeg ble lei meg
- Jeg ble holdt utenfor
- Noen spredte løgner om meg
- Noen truet meg
- Noen slo, dyttet, sparket eller holdt meg fast så jeg ble redd
- Noen kommenterte utseendet mitt negativt på en måte jeg ikke likte.

Det er vanlig å skille mellom ulike typer mobbing eller krenkelser. Gladden mfl (2014) skiller mellom direkte og indirekte mobbing, hvor direkte innebærer at den aggressive atferden skjer i direkte kontakt med offeret. Eksempler er dytting, spyting etc, eller skriftlig eller muntlig trakassering. Indirekte mobbing på sin side er når den aggressive atferden ikke skjer i direkte kontakt med offeret. Eksempler kan være å spre falske og/eller sårende rykter verbalt eller elektronisk. Videre skiller Gladden mfl (2014) mellom fysisk, verbal og relasjonell mobbing, samt ødelegging av offerets eiendom. Fysisk mobbing innebærer fysisk kontakt med offeret som eksempel slag, spark, spyting, etc. Verbal mobbing er muntlig eller skriftlig kommunikasjon rettet mot offeret og som er sårende. Eksempler kan være trusler, muntlig latterliggjøring, kallenavn etc. Relasjonell mobbing kan være skading eller kontrollering av vennskap eller andre relasjoner, manipulering, isolering, ignorering, å sette ut negative rykter om andre, spredning av bilder av offeret i pinlige situasjoner m.m. Ødelegging av offerets eiendom kan være å stjele eller ødelegge gjenstander som tilhører offeret med hensikt å såre eller skade. Eksempler kan være stjele eller hindre en å få tak i mobiltelefonen sin, punktere sykler, etc.

Vi skal nå se på hvordan elevene i Elevundersøkelsen har svar på spørsmålene om ulike typer krenkelser.

Tabell 3.1 *Antall og andel elever som har opplevd ulike typer krenkelser to til tre ganger i måneden eller mer (2013 og 2014).*

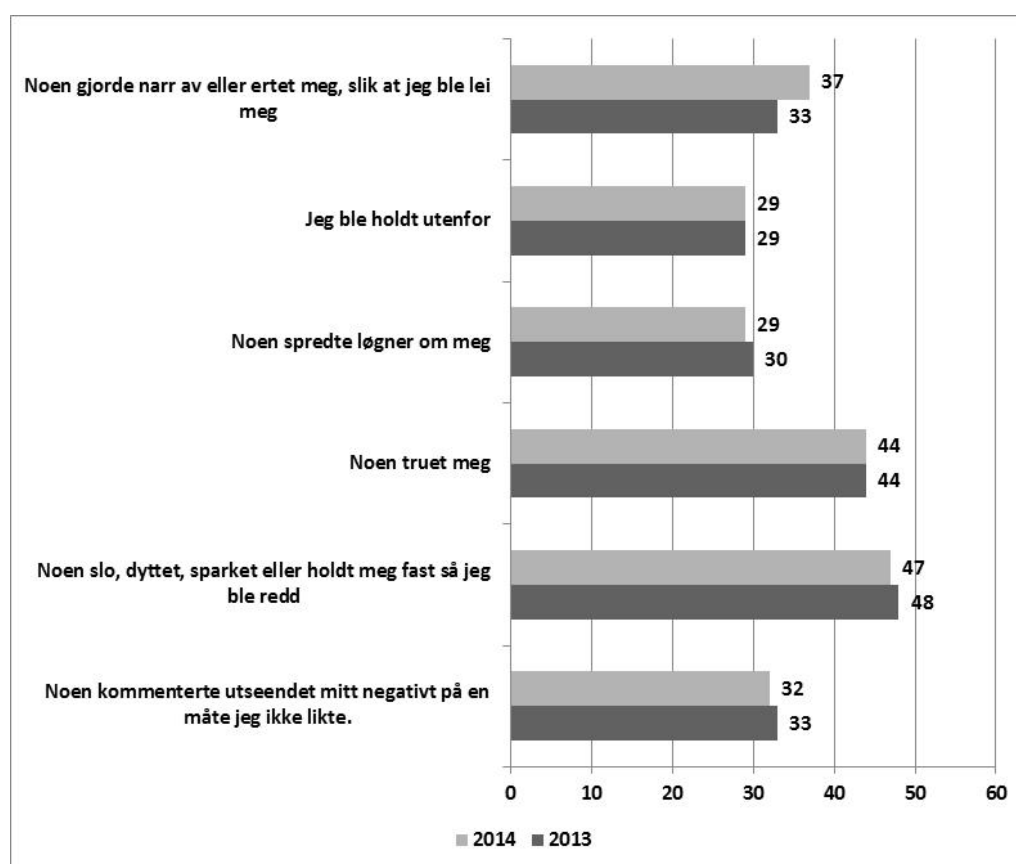
Hvor ofte har dette hendt med deg på skolen i dette skoleåret?	2 til 3 ganger i mnd eller mer	
	2013	2014
Noen gjorde narr av eller ertet meg, slik at jeg ble lei meg	10,7	8,3
Jeg ble holdt utenfor	8,7	6,1
Noen spredte løgner om meg	8,0	5,5
Noen truet meg	3,4	1,9
Noen slo, dyttet, sparket eller holdt meg fast så jeg ble redd	3,3	2,1
Noen kommenterte utseendet mitt negativt på en måte jeg ikke likte.	7,9	6,1
Andel som har opplevd en eller flere krenkelser 2 til 3 ganger i året eller mer	21,1	15,1

Tabell 3.1 viser at det har vært en klar reduksjon i andelen elever som har opplevd de ulike type krenkelser fra 2013 til 2014. Dette gjelder samtlige typer krenkelser. Samlet sett var det 21,1 prosent av elevene som oppgav at de hadde opplevd en eller flere typer krenkelser to til tre ganger i måneden eller mer. I Elevundersøkelsen 2014 er det 15,1 prosent som oppgir det samme. Det er en nedgang på 6 prosentpoeng. Dette er en markant nedgang, men Cohens d- verdien er for lav til at vi kan konkludere med at det ikke skyldes tilfeldigheter. Imidlertid er mønsteret entydig og det sammenfaller også med en reduksjon i andel som opplever seg som mobbet. Det blir derfor svært interessant å se om reduksjonen vedvarer eller at andelen stabiliserer seg i fremtidige Elevundersøkelser.

Tabell 3.1 viser videre at i 2014 er det litt over 8 prosent av elevene oppgir at de har blitt gjort narr av eller ertet slik at de ble lei seg. Dette er den krenkelsen som skjer mest blant elevene i elevundersøkelsen. Dernest ser vi av tabell 3.1 at det å bli holdt utenfor, spredt løgner om og få negative kommentarer om utseende sitt er noe som rundt 6 prosent av elevpopulasjonen opplever to til tre ganger i måneden eller mer. Rundt 2 prosent av elevene oppgir at de to til tre ganger i måneden eller mer har opplevd trusler eller slag, spark dytting eller at en har blitt holdt fast slik at en har blitt redd.

Dersom vi ser disse tallene i lys av andelen som opplever seg mobbet ser vi at det er flere som opplever en eller flere typer av krenkelser to til tre ganger i måneden enn elever som opplever seg som mobbet. Dette tyder på at elever skiller på det å oppleve krenkelser og mobbing. I og med det er flest elever som rapporterer indirekte krenkelser som å bli gjort narr av, holdt utenfor og spredt løgner om seg, er det naturlig å konkludere med at elevene ikke inkluderer slike krenkelser som mobbing. En alternativ konklusjon er at i og med det er mange flere elever som rapporterer om systematiske krenkelser (to til tre ganger i måneden eller mer) enn det er elever som rapporterer om mobbing, så er det en underrapportering av mobbing. Dersom vi definerer det å oppleve systematiske krenkelser som mobbing (to til tre ganger i måneder eller mer), betyr det en langt høyere mobbefrekvens enn det som kommer

fram i spørsmålet om mobbing. Figur 3.1 viser om de som har opplevd en type krenkelse også opplever om de er mobbet.



Figur 3.1 Andel som har opplevd krenkelsen og som også oppgir at de er mobbet (prosent, 2013 og 2014).

Figur 3.1 viser at det er rundt 30 prosent av elevene som har opplevd indirekte og relasjonelle negative hendelser; det vil si, holdt utenfor og spredt løgner, og som også oppgir at de er mobbet. Det er litt flere av elevene (en tredjedel/ 32 - 37prosent) som har opplevd direkte verbale negative hendelser som gjort narr av/ertet eller at utseende er kommentert negativt og som også oppgir at de er mobbet. Av elever som har opplevd direkte fysisk negative hendelser eller trusler (direkte verbal) er det rundt 44-48 prosent som opplever at de også er mobbet. Dette kan indikere at elever skiller mellom ulike typer negative hendelser/krenkelser og mobbing. Mønsteret er nærmest likt fra 2013 til 2014. Det kan se ut til at de mest fysisk aggressive krenkelsene blir av flest oppfattet som mobbing, mens mer indirekte og relasjonell og verbale krenkelser blir i mindre grad oppfattet som mobbing.

Videre i denne rapporten vil vi se nærmere på svarfordelingen for elevene på de ulike typer krenkelser og se på kjønns- og aldersfordeling, samt hvem som gjorde det, hvor det skjedde og om skolen har gjort noe som hjalp.

### 3.1 Noen gjorde narr av eller ertet meg, slik at jeg ble lei meg

Tabell 3.2 Svarfordeling for hvor ofte elevene har opplevd på skolen at noen gjorde narr av eller ertet dem, slik at de ble lei seg i dette skoleåret (prosent, 2013 og 2014).

Noen gjorde narr av eller ertet meg, slik at jeg ble lei meg	2013	2014
Flere ganger i uken	3,1	2,3
Omtrent 1 gang i uken	2,8	2,2
2 eller 3 ganger i måneden	4,8	3,8
En sjelden gang	30,3	28,3
Ikke i det hele tatt	59,0	63,4
Total	100,0	100,0

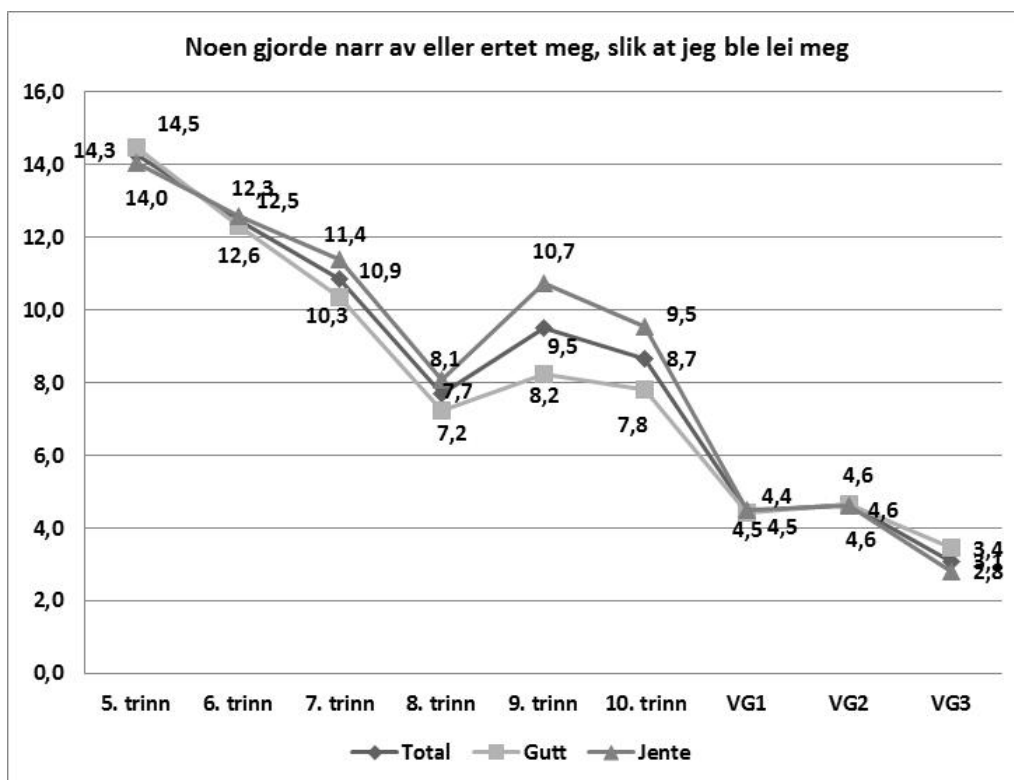
Tabell 3.2 viser at det i 2014 er 2,3 prosent som oppgir at de flere ganger i uken opplever at noen gjorde narr av eller ertet dem, slik at de ble lei seg, mens 2,2 prosent oppgir at det skjer ukentlig. Rundt 63 prosent oppgir at de ikke i det hele tatt har opplevd dette. Vi ser videre av tabellen at det er færre som rapporterer om denne typen krenkelser i 2014 enn i 2013.

Tabell 3.3 Svarfordeling for hvem som gjorde det, hvor det skjedde og om skolen har gjort noe som hjelp (prosent, 2013 og 2014).

Hvem gjorde det	2013	2014
Vet ikke	6,9	2,8
Noen elever i klassen	56,5	62,0
Andre elever på skolen	25,2	25,8
Noen som ikke gikk på skolen	2,6	1,8
Noen voksne på skolen	5,9	5,3
Andre	2,9	2,2
Total	100,0	100,0
<b>Hvor skjedde det</b>	<b>2013</b>	<b>2014</b>
I klasserommet	24,2	38,4
På gangen	13,4	30,7
På do	3,9	5,8
I garderobene/ dusjen	3,6	9,5
Ute	36,0	51,7
På Internett/ mobilen	4,4	11,9
Andre steder	14,5	20,8
Total	100,0	168,8*
<b>Gjorde skolen noe som hjelp deg?</b>	<b>2013</b>	<b>2014</b>
Nei, ingen voksne på skolen vet hva som har skjedd med meg	32,3	33,5
Nei, skolen har ikke gjort noe som hjelper meg	18,3	18,2
Er litt usikker	21,1	19,7
Ja, de gjorde litt	17,4	17,6
Ja, de gjorde mye	10,9	11,0
Total	100,0	100,0

\* Merk at elevene i 2013 bare har hatt mulighet til å krysse av for et alternativ på hvor det har skjedd, mens det i 2014 er mulighet for å krysse av for flere alternativ. Vi ser imidlertid av tabellen at mønsteret i svarfordeling er likevel ganske likt.

Tabell 3.3 viser at det i 2014 er i all hovedsak noen elever i klassen (62,5 prosent) eller andre elever på skolen (25,8 prosent) som har gjort narr og ertet. Litt over fem prosent av elevene som oppgir at de har blitt gjort narr av eller ertet to til tre ganger i måneden eller mer oppgir at det er noen voksne på skolen som har stått bak. Denne fordelingen er relativ lik svarfordelingen i 2013. Denne typen krenkelse foregår for det meste ute, i klasserommet, på gangen eller andre steder. Rundt 12 prosent oppgir at det har skjedd på internett eller mobil. Rundt en tredjedel av elevene oppgir at ingen voksne på skole vet hva som er skjedd, mens 18,2 prosent oppgir at skolen ikke har gjort noe. Nesten 30 prosent oppgir at skolen har gjort litt eller mye som har vært til hjelp. Dette er tilnærmet likt det elevene rapporterte i 2013



Figur 3.2 Andel som oppgir at noen gjorde narr av eller ertet dem, slik at de ble lei seg to til tre ganger i måneden eller mer fordelt på klassetrinn og kjønn (Alle klassetrinn, 2014, prosent)

Figur 3.2 viser at det er en reduksjon i denne typen krenkelse med alder, men vi ser at det er en oppgang i 9. og 10. trinn, særlig for jenter, mens både omfang og kjønnsforskjeller reduseres igjen ved overgangen til videregående skole.

## 3.2 Jeg ble holdt utenfor

Tabell 3.4 Svarfordeling for hvor ofte elevene har opplevd at de ble holdt utenfor på skolen i dette skoleåret (prosent, 2013 og 2014).

Jeg ble holdt utenfor	2013	2014
Flere ganger i uken	2,5	1,7
Omtrent 1 gang i uken	2,1	1,4
2 eller 3 ganger i måneden	4,1	3,0
En sjelden gang	28,5	25,3
Ikke i det hele tatt	62,8	68,6
Total	100,0	100,0

Tabell 3.4 viser at i 2014 oppgir henholdsvis 1,7 og 1,4 prosent at de blir holdt utenfor flere ganger i uken og omtrent en gang i uken, nærmere 69 prosent oppgir at de ikke i det hele tatt er holdt utenfor dette skoleåret. Tabellen viser også at det er færre som rapporterer om denne typen krenkelser i 2014 enn i 2013.

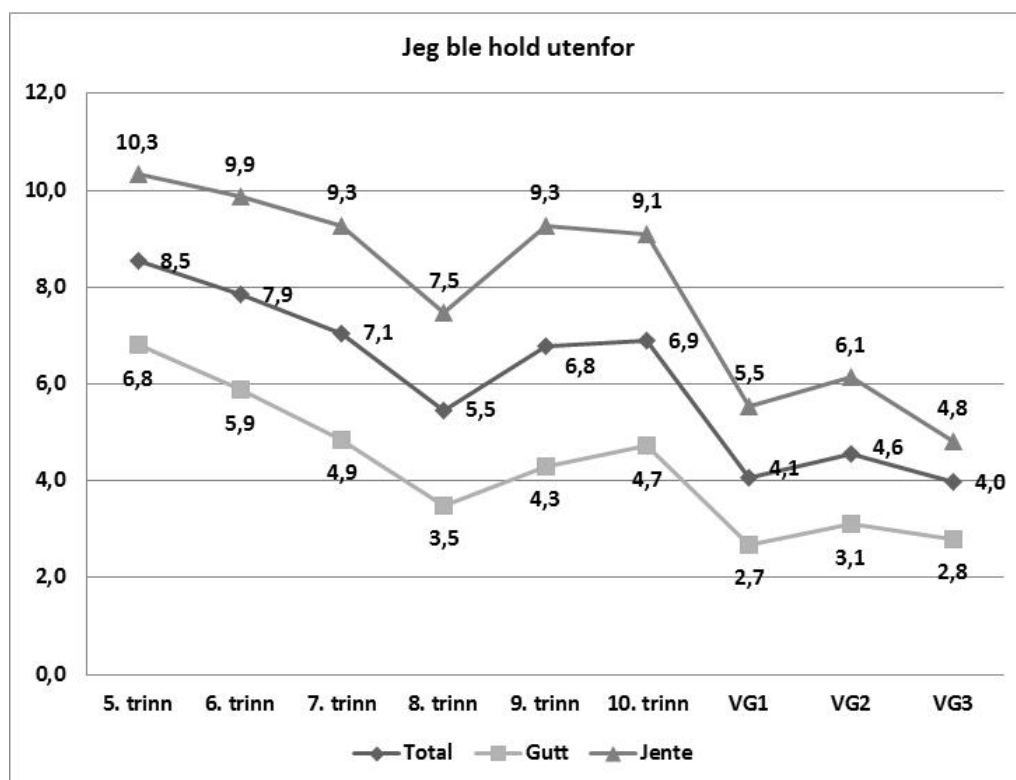


Tabell 3.5 Svarfordeling for hvem som gjorde det, hvor det skjedde og om skolen har gjort noe som hjelp (prosent, 2013 og 2014).

Hvem gjorde det	2013	2014
Vet ikke	7,1	2,6
Noen elever i klassen	63,5	72,0
Andre elever på skolen	19,8	18,8
Noen som ikke gikk på skolen	2,1	1,2
Noen voksne på skolen	4,4	3,1
Andre	3,0	2,3
Total	100,0	100,0
<b>Hvor skjedde det</b>	<b>2013</b>	<b>2014</b>
I klasserommet	20,1	34,4
På gangen	13,4	28,2
På do	3,6	5,5
I garderobene/ dusjen	2,8	8,3
Ute	41,5	55,9
På Internett/ mobilen	2,3	10,3
Andre steder	16,2	24,5
Total	100,0	167,1*
<b>Gjorde skolen noe som hjelp deg?</b>	<b>2013</b>	<b>2014</b>
Nei, ingen voksne på skolen vet hva som har skjedd med meg	38,0	40,7
Nei, skolen har ikke gjort noe som hjelper meg	19,8	19,7
Er litt usikker	22,4	19,9
Ja, de gjorde litt	13,0	13,2
Ja, de gjorde mye	6,9	6,6
Total	100,0	100,0

\*Merk at elevene i 2013 bare har hatt mulighet til å krysse av for et alternativ på hvor det har skjedd, mens det i 2014 er mulighet for å krysse av for flere alternativ. Vi ser imidlertid av tabellen at mønsteret i svarfordeling er likevel ganske likt.

Tabell 3.5 viser at det store flertallet (72 prosent) oppgir at de blir holdt utenfor av noen elever fra klassen, mens rundt 20 prosent oppgir at de blir holdt utenfor av andre elever på skolen. Elevene blir holdt utenfor ute (55,9 prosent) og i klasserommet (34,4 prosent) og på gangen (28,2 prosent). Rundt 41 prosent av elevene oppgir at ingen voksne vet at de har blitt holdt utenfor og nærmere 20 prosent mener at skolen ikke har gjort noe for å hjelpe dem, mens nesten 20 prosent mener at skolen har gjort litt eller mye som har hjulpet dem.



Figur 3.3 Andel som oppgir at de ble holdt utenfor to til tre ganger i måneden eller mer fordelt på klassetrinn og kjønn (Alle klassetrinn, 2014, prosent)

Figur 3.3 viser at det å bli holdt utenfor reduseres med alder men ikke like markant som forrige figur. Rapportering av denne typen krenkelse reduseres til 8. trinn. Det økes markant igjen i 9. og 10. trinn, mens det reduseres igjen i videregående skole. Det er en klar kjønnsforskjell på alle trinn. Det vil si at jenter oppgir å bli holdt utenfor mer enn gutter.

### 3.3 Noen spredte løgner om meg

Tabell 3.6 Svarfordeling for hvor ofte elevene har opplevd at noen spredte løgner om dem på skolen i dette skoleåret (prosent, 2013 og 2014).

Noen spredte løgner om meg	2013	2014
Flere ganger i uken	1,8	1,1
Omtrent 1 gang i uken	1,6	1,0
2 eller 3 ganger i måneden	4,6	3,3
En sjelden gang	28,8	24,3
Ikke i det hele tatt	63,1	70,2
Total	100,0	100,0

Tabell 3.6 viser svarfordelingen på hvor ofte elevene har opplevd at noen har spredt løgner om dem. Rundt en prosent har i 2014 oppgitt at dette har skjedd enten flere

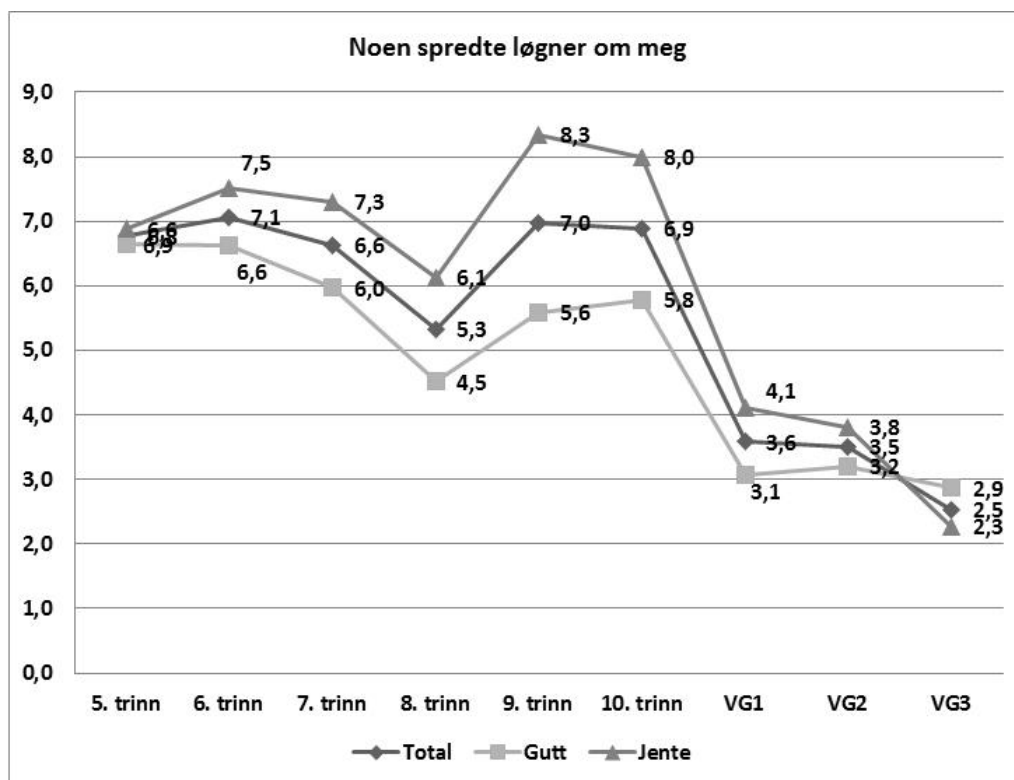
ganger i uka eller omtrent en gang i uka. Rundt 70 prosent oppgir at det ikke har skjedd. Tabellen viser også at det er færre som rapporterer om denne typen krenkelser i 2014 enn i 2013.

*Tabell 3.7 Svarfordeling for hvem som gjorde det, hvor det skjedde og om skolen har gjort noe som hjelp (prosent, 2013 og 2014).*

<b>Hvem gjorde det</b>	<b>2013</b>	<b>2014</b>
Vet ikke	11,9	7,3
Noen elever i klassen	45,2	49,1
Andre elever på skolen	30,3	33,6
Noen som ikke gikk på skolen	4,6	3,8
Noen voksne på skolen	4,3	3,0
Andre	3,7	3,2
Total	100,0	100,0
<b>Hvor skjedde det</b>	<b>2013</b>	<b>2014</b>
I klasserommet	12,0	23,7
På gangen	11,8	25,5
På do	3,7	6,0
I garderobene/ dusjen	3,0	8,1
Ute	30,2	43,7
På Internett/ mobilen	11,5	25,1
Andre steder	27,8	38,3
Total	100,0	170,4*
<b>Gjorde skolen noe som hjelp deg?</b>	<b>2013</b>	<b>2014</b>
Nei, ingen voksne på skolen vet hva som har skjedd med meg	42,6	46,1
Nei, skolen har ikke gjort noe som hjelper meg	19,6	18,6
Er litt usikker	20,2	18,7
Ja, de gjorde litt	11,1	10,6
Ja, de gjorde mye	6,3	6,1
Total	100,0	100,0

*\*Merk at elevene i 2013 bare har hatt mulighet til å krysse av for et alternativ på hvor det har skjedd, mens det i 2014 er mulighet for å krysse av for flere alternativ. Vi ser imidlertid av tabellen at mønsteret i svarfordeling er likevel ganske likt.*

Tabell 3.7 viser at elevene oppgir at det hovedsakelig er andre elever som står spredningen av løgner – enten elever i klassen (49 prosent) eller andre elever på skolen (34 prosent). Det kan være vanskelig å svare på hvor dette skjedde, men vi kan legge merke til at 43,7 prosent oppgir at det skjedde ute og nærmere 25 prosent av de som har opplevd dette oppgir at det skjedde på internett. Rundt 46 prosent oppgir at skolen ikke vet hva som har skjedd, mens rundt 19 prosent oppgir at skolen ikke har gjort noe som hjelper dem. Litt over 16 prosent oppgir at skolen gjorde litt eller mye som var til hjelp.



Figur 3.4 Andel som oppgir at noen spredte løgner om dem to til tre ganger i måneden eller mer fordelt på klassetrinn og kjønn (Alle klassetrinn, 2014, prosent)

Figur 3.4 viser at det også for denne typen krenkelse er det en tendens til en økning av denne formen for krenkelser på 9. og 10. trinn. På disse trinnene er det også en klar kjønnsforskjell, hvor jenter opplever spredning av løgner mer enn gutter. Hvis vi ser bort fra 9. og 10. trinn viser figur 3.4 en tendens til reduksjon av denne formen for krenkelser med alderstrinn og små kjønnsforskjeller.

### 3.4 Noen truet meg

Tabell 3.8 Svarfordeling for hvor ofte elevene har opplevd at noen truet dem på skolen i dette skoleåret (prosent, 2013 og 2014).

Noen truet meg	2013	2014
Flere ganger i uken	1,1	0,6
Omtrent 1 gang i uken	0,8	0,4
2 eller 3 ganger i måneden	1,6	1,0
En sjelden gang	12,8	9,9
Ikke i det hele tatt	83,7	88,2
Total	100,0	100,0

Tabell 3.8 viser at rundt 88 prosent av elevene i Elevundersøkelsen 2014 har opplevd at noen truet dem på skolen dette skoleåret. En prosent har imidlertid opplevd det flere

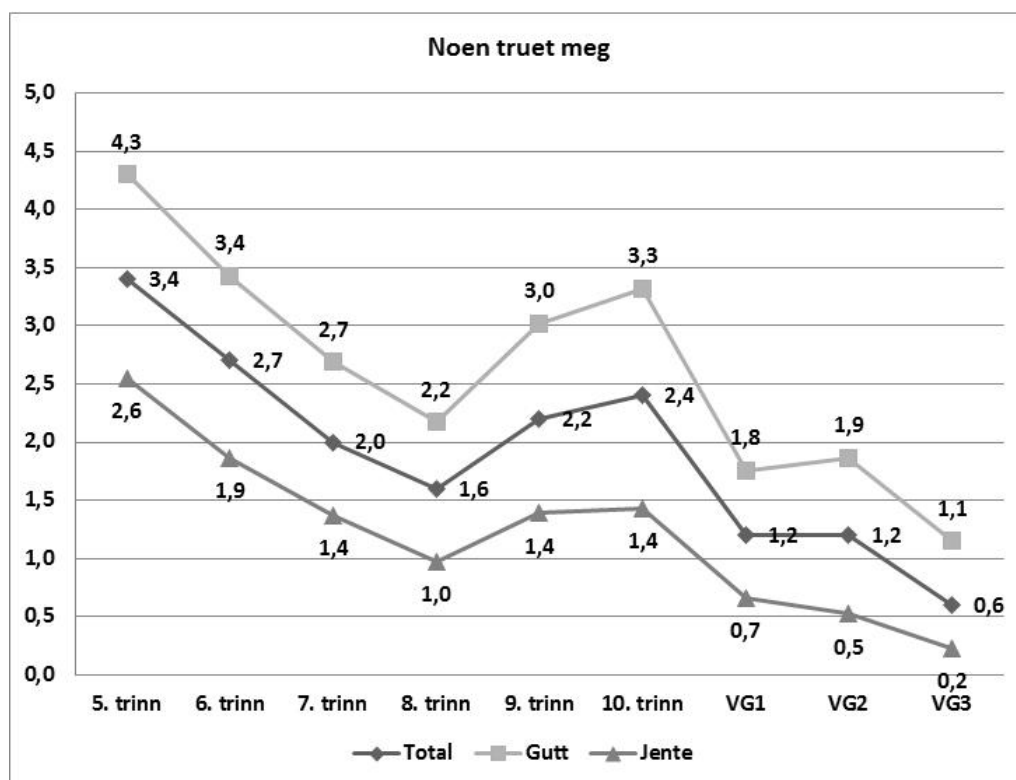
ganger i ukentlig eller mer og en prosent oppgir at det skjer 2 til 3 ganger i uken. Tabellen viser også at det er færre som rapporterer om denne typen krenkelser i 2014 enn i 2013.

*Tabell 3.9 Svarfordeling for hvem som gjorde det, hvor det skjedde og om skolen har gjort noe som hjelp (prosent, 2013 og 2014).*

<b>Hvem gjorde det</b>	<b>2013</b>	<b>2014</b>
Vet ikke	9,9	4,5
Noen elever i klassen	41,4	46,8
Andre elever på skolen	25,3	26,8
Noen som ikke gikk på skolen	6,4	6,3
Noen voksne på skolen	10,8	9,6
Andre	6,3	6,1
Total	100,0	100,0
<b>Hvor skjedde det</b>	<b>2013</b>	<b>2014</b>
I klasserommet	15,6	27,5
På gangen	12,3	27,7
På do	8,0	10,4
I garderobene/ dusjen	5,4	11,7
Ute	34,4	47,3
På Internett/ mobilen	6,7	16,1
Andre steder	17,4	25,3
Total	100,0	166,0*
<b>Gjorde skolen noe som hjalp deg?</b>	<b>2013</b>	<b>2014</b>
Nei, ingen voksne på skolen vet hva som har skjedd med meg	34,1	36,6
Nei, skolen har ikke gjort noe som hjelper meg	23,9	22,5
Er litt usikker	20,7	18,6
Ja, de gjorde litt	12,3	13,6
Ja, de gjorde mye	9,0	8,7
Total	100,0	100,0

*\*Merk at elevene i 2013 bare har hatt mulighet til å krysse av for et alternativ på hvor det har skjedd, mens det i 2014 er mulighet for å krysse av for flere alternativ. Vi ser imidlertid av tabellen at mønsteret i svarfordeling er likevel ganske likt.*

Tabell 3.9 viser igjen at det er medelever i klassen og på skolen som oftest står bak denne typen krenkelser, men vi ser også at rundt ti prosent av de som har mottatt trusler, oppgir at det noen voksne på skolen som truer dem. Truslene forekommer som oftest ute, men også i klasserommet og på gangen. Rundt 16 prosent av de som har opplevd trusler to til tre ganger i måneden eller mer oppgir at det har skjedd på internett eller mobil. Litt over 36 prosent oppgir at ingen voksne på skolen vet om truslene og 22,5 prosent mener at skolen ikke har gjort noe som har hjulpet dem. Litt over 22 prosent mener at skolen har gjort litt eller mye som har hjulpet.



Figur 3.5 Andel som oppgir at noen truet dem to til tre ganger i måneden eller mer fordelt på klasstrinn og kjønn (Alle klasstrinn, 2014, prosent)

Figur 3.5 viser at det er en klar tendens at gutter oppgir å ha mottatt trusler mer enn jenter. Det reduseres med alder, men med en økning igjen i 9. og 10. trinn, før det reduseres igjen overgangen til videregående skole.

### 3.5 Noen slo, dyttet, sparket eller holdt meg fast så jeg ble redd

Tabell 3.10 Svarfordeling for hvor ofte elevene har opplevd at noen slo, dyttet, sparket eller holdt dem fast så de ble redd på skolen i dette skoleåret (prosent, 2013 og 2014).

Noen slo, dyttet, sparket eller holdt meg fast så jeg ble redd	2013	2014
Flere ganger i uken	1,1	0,6
Omtrent 1 gang i uken	0,7	0,4
2 eller 3 ganger i måneden	1,5	1,0
En sjelden gang	10,5	8,8
Ikke i det hele tatt	86,2	89,1
Total	100,0	100,0

Tabell 3.10 viser at svarfordelingen er svært lik svarfordelingen om en har mottatt trusler. I 2014 er det rundt 89 prosent som oppgir at de ikke har opplevd slag, spark eller å ha blitt holdt fast, mens rundt en prosent opplever det ukentlig eller flere ganger

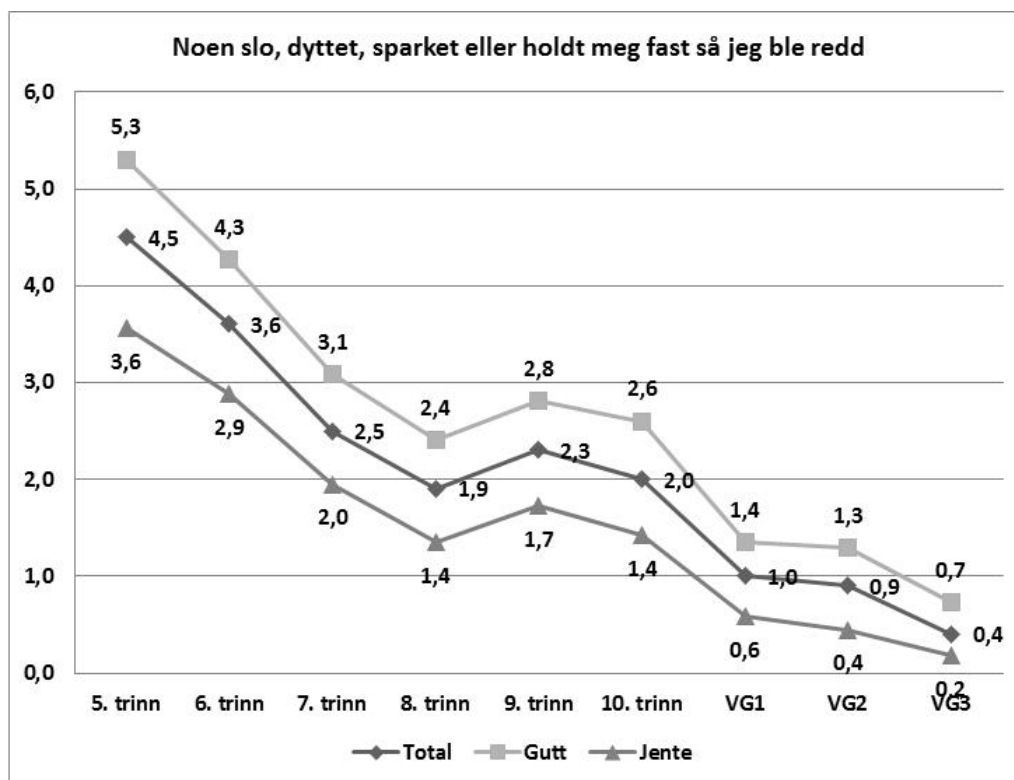
i uken. Tabellen viser også at det er færre som rapporterer om denne typen krenkelser i 2014 enn i 2013.

*Tabell 3.11 Svarfordeling for hvem som gjorde det, hvor det skjedde og om skolen har gjort noe som hjalp (prosent, 2013 og 2014).*

<b>Hvem gjorde det</b>	<b>2013</b>	<b>2014</b>
Vet ikke	7,0	3,9
Noen elever i klassen	47,9	54,7
Andre elever på skolen	25,9	26,3
Noen som ikke gikk på skolen	4,7	3,4
Noen voksne på skolen	9,4	7,9
Andre	5,2	3,9
Total	100,0	100,0
<b>Hvor skjedde det</b>	<b>Prosent</b>	<b>Prosent</b>
I klasserommet	11,7	25,5
På gangen	17,2	32,5
På do	8,4	10,1
I garderobene/ dusjen	5,6	11,1
Ute	42,9	57,7
Andre steder	14,2	22,8
Total	100,0	159,7*
<b>Gjorde skolen noe som hjalp deg?</b>	<b>Prosent</b>	<b>Prosent</b>
Nei, ingen voksne på skolen vet hva som har skjedd med meg	30,2	31,0
Nei, skolen har ikke gjort noe som hjelper meg	23,0	22,5
Er litt usikker	21,6	19,6
Ja, de gjorde litt	15,2	16,5
Ja, de gjorde mye	10,0	10,4
Total	100,0	100,0

*Merk at elevene i 2013 bare har hatt mulighet til å krysse av for et alternativ på hvor det har skjedd, mens det i 2014 er mulighet for å krysse av for flere alternativ. Vi ser imidlertid av tabellen at mønsteret i svarfordeling er likevel ganske likt.*

Tabell 3.11 viser at rundt 80 prosent oppgir at det er medelever i klassen eller andre elever på skolen som står bak denne typen krenkelser. Rundt 8 prosent av de som har opplevd slag spark eller å bli holdt fast to til tre ganger i måneden, oppgir at det er en voksen på skolen som står bak. Disse krenkelsene foregår for det meste ute, men også på gangen, klasserommet og andre steder. Rundt 30 prosent av de som har opplevd denne typen krenkelser oppgir at skolen ikke vet om det, mens 22,5 prosent oppgir at skolen ikke har gjort noe som har hjulpet. Rundt 27 prosent oppgir at skolen har gjort litt eller mye som har hjulpet.



Figur 3.6 Andel som oppgir at noen slo, dyttet, sparket eller holdt dem fast så de ble redd to til tre ganger i måneden eller mer fordelt på klassetrinn og kjønn (Alle klassetrinn, 2014, prosent)

Vi ser av figur 3.6 at det er en klar reduksjon med alder, med en liten økning på 9 og 10. trinn. Gutter oppgir jevnt over mer av denne typen krenkelser enn jenter på alle trinn, men kjønnsforskjellen er størst blant de yngste alderstrinnene.

### 3.6 Noen kommenterte utseendet mitt negativt på en måte jeg ikke likte

Tabell 3.12 Svarfordeling for hvor ofte elevene har opplevd at noen kommenterte utseendet deres negativt på en måte de ikke likte på skolen i dette skoleåret (prosent, 2013 og 2014).

Noen kommenterte utseendet mitt negativt på en måte jeg ikke likte	2013	2014
Flere ganger i uken	2,1	1,4
Omtrent 1 gang i uken	1,8	1,3
2 eller 3 ganger i måneden	4,1	3,4
En sjelden gang	25,7	23,3
Ikke i det hele tatt	66,4	70,5
Total	100,0	100,0

Tabell 3.12 viser at det i 2014 er 1,4 prosent som oppgir at de får negative kommentarer på utseende flere ganger i uka. Litt over 70 prosent oppgir at de ikke



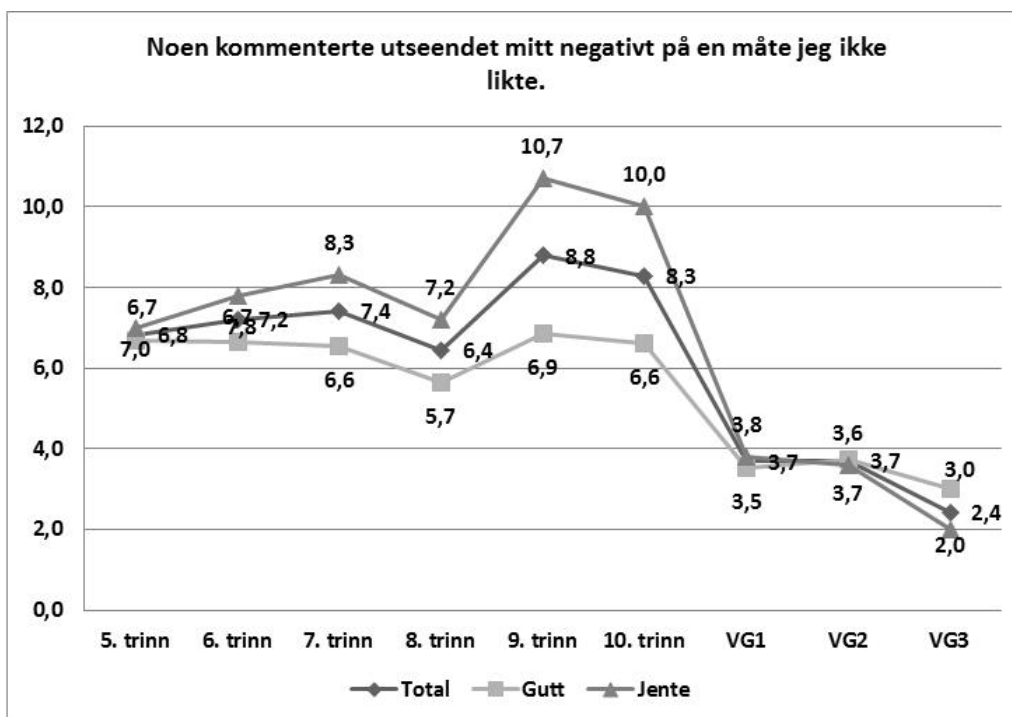
opplever å få slike kommentarer, mens litt under en fjerdedel har mottatt det en sjelden gang. Tabellen viser også at det er færre som rapporterer om denne typen krenkelser i 2014 enn i 2013.

*Tabell 3.13 Svarfordeling for hvem som gjorde det, hvor det skjedde og om skolen har gjort noe som hjelp (prosent, 2013 og 2014).*

<b>Hvem gjorde det</b>	<b>2013</b>	<b>2014</b>
Vet ikke	5,3	2,7
Noen elever i klassen	54,4	58,2
Andre elever på skolen	28,8	29,4
Noen som ikke gikk på skolen	3,3	2,5
Noen voksne på skolen	3,9	2,9
Andre	4,3	4,2
Total	100,0	100,0
<b>Hvor skjedde det</b>	<b>2013</b>	<b>2014</b>
I klasserommet	23,6	39,1
På gangen	18,4	36,7
På do	3,1	5,7
I garderobene/ dusjen	4,2	12,2
Ute	29,5	46,4
På Internett/ mobilen	4,8	14,8
Andre steder	16,4	27,0
Total	100,0	181,9*
<b>Gjorde skolen noe som hjalp deg?</b>	<b>2013</b>	<b>2014</b>
Nei, ingen voksne på skolen vet hva som har skjedd med meg	45,5	47,7
Nei, skolen har ikke gjort noe som hjelper meg	20,6	19,5
Er litt usikker	18,7	16,8
Ja, de gjorde litt	9,7	10,2
Ja, de gjorde mye	5,5	5,8
Total	100,0	100,0

*\*Merk at elevene i 2013 bare har hatt mulighet til å krysse av for et alternativ på hvor det har skjedd, mens det i 2014 er mulighet for å krysse av for flere alternativ. Vi ser imidlertid av tabellen at mønsteret i svarfordeling er likevel ganske likt.*

Tabell 3.13 viser at det er i all hovedsak elever i klassen (58,2 prosent) eller andre elever på skolen (29,84 prosent) som kommer med slike kommentarer. Dette skjer hovedsakelig ute, i klasserommet og på gangen. Rundt 48 prosent oppgir at skolen ikke vet om dette, og litt under 20 prosent oppgir at skolen ikke har gjort noe som har hjulpet. Seksten prosent av elevene som har opplevd denne type krenkelser oppgir at skolen har gjort litt eller mye som har hjulpet.



Figur 3.7 Andel som oppgir at noen kommenterte utseendet deres negativt på en måte de ikke likte to til tre ganger i måneden eller mer fordelt på klassetrinn og kjønn (Alle klassetrinn, 2013, prosent)

Det kommer klart fram i figur 3.7 at det skjer en økning i negative kommentarer om utseende i 9. og 10. trinn. For disse trinnene ser vi også at jenter får flere negative kommentarer enn gutter. For de øvrige trinnene er det små eller ingen kjønnsforskjeller. Det skjer en reduksjon av slike negative kommentarer i videregående skole.

### 3.7 Gruppering av krenkelser

De seks ulike krenkelsene det spørres om i Elevundersøkelsen, er av ulike slag. Ser vi Gladdens (2014) to måter å klassifisere på i sammenheng (jf. s.6), vil vi se at fysiske krenkelser må være direkte, mens både verbale og relasjonelle krenkelser kan være enten direkte eller indirekte. De seks nye spørsmålene om krenkelser kan relateres til Gladdens mfl (2014) kategorisering: *Noen gjorde narr av meg, slik at jeg ble lei meg, Noen truet meg* og *Noen kommenterte utseendet mitt negativt på en måte jeg ikke likte* kan være eksempler på **Direkte verbale krenkelser**. *Jeg ble holdt utenfor* og *Noen spredte løgner om meg* er eksempler på **Relasjonelle krenkelser**. Den siste av disse er indirekte og er også en verbal krenkelse, mens den første kan både være direkte og indirekte. Når det gjelder *Noen slo, dyttet, sparket eller holdt meg fast så jeg ble redd* er det **Fysisk krenkelse**.

En elev kan derfor oppleve en eller noen typer av krenkelser uten å være utsatt for andre. Om krenkelser kan uttrykkes gjennom et samlet mål, som én indeks, blir derfor et teoretisk spørsmål. Det skiller seg fra måling av et begrep som angst eller motivasjon, hvor poenget er å formulere spørsmål om samme begrep eller sak på ulike måter. Da testes reliabilitet gjennom statistiske mål som indre konsistens, (f.eks. Cronbachs alpha eller faktoranalyse). Når reliabiliteten er tilfredsstillende, kan det gi grunnlag for å lage sumskalaer.

Når det gjelder krenkelser må vi tenke på en annen måte. Det er ikke sikkert at det er noen sterk sammenheng mellom ulike måter å bli krenket på. Tradisjonelle mål på indre konsistens vil neppe gi noe statistisk grunnlag for å utvikle en skala og reliabiliteten måtte i tilfalle estimeres gjennom triangulering eller gjentatte målinger. Det gir ikke Elevundersøkelsen mulighet til. En samlet «sum» av krenkelser er likevel av stor interesse. En slik indeks, bygd på summen av krenkelser, vil derimot ikke gi informasjon om hvert spesifikke område. Skolene bør derfor oppfordres til å også se på svarfordelingen på enkeltspørsmål.

Teoretisk kan en tenke seg at ulike typer av krenkelser har både ulik frekvens og ulik alvorlighetsgrad. Dette finner vi støtte for i Tabell 2.1 hvor det for det første er betydelig færre som opplever fysiske krenkelser og trusler enn de andre verbale krenkelsene. Samtidig viser Figur 2.1 at elever som opplever trusler og fysiske krenkelser oppgir å være mobbet i større grad enn elever som opplever andre krenkelser. Det kan enten tolkes som at trusler og fysiske krenkelser oppleves mer alvorlig av elevene enn andre krenkelser eller at det i første rekke er slike krenkelser de tror mobbebegrepet refererer til.

Ut i fra den sorteringen vi har gjort ut fra Gladdens (2014) kategorisering kan vi ende opp i tre ulike typer krenkelser som kan fungere som sumskalaer eller indekser. Disse er:

- Direkte verbale krenkelser
  - Noen gjorde narr av eller ertet meg, slik at jeg ble lei meg
  - Noen truet meg
  - Noen kommenterte utseendet mitt negativt på en måte jeg ikke likte.
- Relasjonelle krenkelser
  - Jeg ble holdt utenfor
  - Noen spredte løgner om meg
- Fysiske krenkelser
  - Noen slo, dyttet, sparket eller holdt meg fast så jeg ble redd

Tall fra Elevundersøkelsen 2013 og tall fra Elevundersøkelsen 2014 gir denne fordelingen av denne kategoriseringen:

Tabell 3.14 Antall og andel elever som har opplevd ulike typer krenkelser to til tre ganger i måneden eller mer og andel som har opplevd en eller flere av krenkelsene i de ulike grupperte krenkelsene (prosent, 2013 og 2014).

Hvor ofte har dette hendt med deg på skolen i dette skoleåret?	2013		Desember 2014	
	Prosent	Andel som har opplevd en eller flere av krenkelsene	Prosent	Andel som har opplevd en eller flere av krenkelsene
<b>Direkte verbale krenkelser</b>		<b>14,9</b>		<b>10,6</b>
Noen gjorde narr av eller ertet meg, slik at jeg ble lei meg	10,7		8,3	
Noen truet meg	3,4		1,9	
Noen kommenterte utseendet mitt negativt på en måte jeg ikke likte.	7,9		6,1	
<b>Relasjonelle krenkelser</b>		<b>13,3</b>		<b>9,3</b>
Jeg ble holdt utenfor	8,7		6,1	
Noen spredte løgner om meg	8,0		5,5	
<b>Fysiske krenkelser</b>		<b>3,3</b>		<b>2,1</b>
Noen slo, dyttet, sparket eller holdt meg fast så jeg ble redd	3,3		2,1	

Tabell 3.14 viser at det er 14,9 prosent i 2013 og 10,6 prosent i 2014 som har opplevd **Direkte verbale krenkelser** 2 til 3 ganger i måneden eller mer. I 2013 har 13,3 prosent har opplevd **Relasjonelle krenkelser**, mens andelen er 9,3 i 2014. Når det gjelder **Fysiske krenkelser** oppgir henholdsvis 3,3 og 2,1 prosent i 2013 og 2014 at de har opplevd denne typen krenkelser. En slik kategorisering som er vist i tabell 2 kan og gi skoler et hensiktsmessig bilde over hvilke typer krenkelser som foregår på skolen. Imidlertid bør skolene også oppfordres til å se på svarfordelingen på enkeltspørsmål/enkeltkrenkelser.

### 3.8 Oppsummering om krenkelser

Vi vil her gi en kort punktvis oppsummering og en generell konklusjon av resultatene om krenkelser fra Elevundersøkelsen 2014:

1. Det er mest verbale og relasjonelle krenkelser
2. Det er en klar økning av krenkelser i 9.- og 10. trinn
3. Det er til dels klare kjønnsforskjeller i type krenkelser
4. Det er mest medelever som krenker og krenkelsene foregår mest ute.
5. Skolen er uvitende om mye av dette
6. Mange opplever at de ikke får hjelp fra skolen
7. Resultatene fra Elevundersøkelsen 2014 er svært lik resultatene fra 2013, foruten at det er en klar reduksjon av krenkelser fra 2013 til 2014.

## 4. Arbeidsro i klasserommet – utvikling fra 2010 til 2014

I Elevundersøkelsen 2014 er det bare et spørsmål som omhandler uro/arbeidsro i klasserommet. Det er påstanden *Det er god arbeidsro i timene*.

Tabell 4.1 Svarfordeling for påstanden om at det er god arbeidsro i timene. (Alle klassetrinn, 2010-2014, prosent, gj.snitt, standardavvik, Cohen's d).

Det er god arbeidsro i timene	2010	2011	2012	2013	2014
Helt uenig	8,6	8,1	7,7	7,2	3,9
Litt uenig	22,6	21,8	20,8	17,6	9,9
Verken eller	22,3	22,1	22,9	22,2	22,0
Litt enig	31,9	32,6	33,2	36,4	44,9
Helt enig	14,6	15,4	15,4	16,5	19,3
Total	100,0	100,0	100,0	100,0	100,0
Gjennomsnitt	3,21	3,25	3,28	3,37	3,66
Standardavvik	1,195	1,192	1,177	1,162	1,021
Effekt endring fra forrige år (Cohen's d)		0,03	0,03	0,08	0,27

Cohen's d 2010-2014=0.40

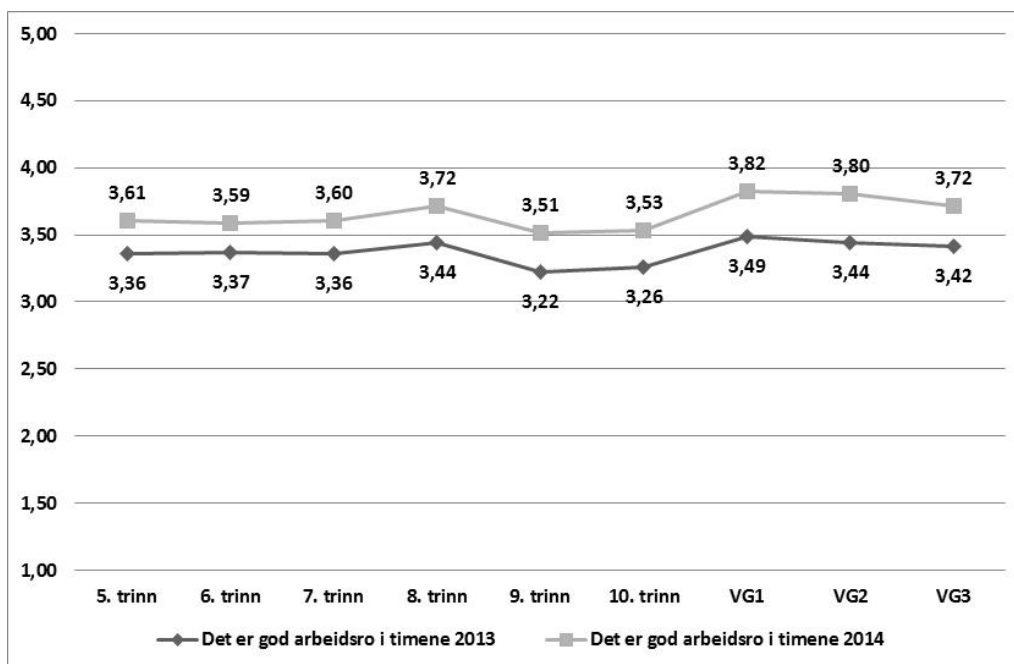
Tabell 4.1 viser en klar tendens til at elevene i Elevundersøkelsen 2014 svarer mer positivt på spørsmålene om at det er god arbeidsro i timene. Imidlertid kan deler av endringen skyldes at svarkategoriene ble presentert i motsatt rekkefølge i 2014. Det kan derfor ikke konkluderes med at forbedringen bare skyldes bedre arbeidsro i timene. Det er nærmere 14 prosent som er litt eller helt uenig i påstanden om at det er god arbeidsro i timene, mens det er rundt 64 prosent som er litt eller helt enig i påstanden. De tilsvarende tallene i 2013 var 25 og 52 prosent. Denne forskjellen er av betydning med en Cohens d verdi på 0,27 fra 2013 til 2014 og 0,4 fra 2010 til 2014

### 4.1 Kjønn- og aldersforskjeller relatert til uro i klasserommet i 2014

Tabell 4.2 Gjennomsnittsverdier fordelt på kjønn for spørsmål og påstander om uro i klasserommet. (Alle klassetrinn, 2014, gj.snitt, standardavvik, Cohen's d).

	Kjønn	Antall	Gj.snitt	Standard-avvik	Cohen's d
Det er god arbeidsro i timene.	Gutt	202529	3,67	1,026	0,02
	Jente	200531	3,65	1,014	

Tabell 4.2 viser at gutter og jenter har svart mer eller mindre identisk på spørsmålet om arbeidsro i timene.



Figur 4.1 Spørsmål om arbeidsro i klasserommet fordelt på klassetrinn (Alle klassetrinn, 2013 og 2014, gj. snitt, 1: Svært ofte eller alltid – 5: Aldri)

Figur 4.1 viser at for samtlige trinn har en svart mer positivt i 2014 sett i forhold til 2013. Samtlige trinn ligger rundt 0,2 til 0,3 høyere i 2014. Det er ingen store forskjeller på alderstrinn, med et lite unntak at elever i 9. og 10. trinn er litt mer uenige i påstanden om at der er god arbeidsro i timene.

Samlet sett viser resultatene i dette notatet at andelen som opplever seg mobbet har stabilisert seg. Samtidig er det ytterligere redusert fra 2013. Når det gjelder krenkelser ser man også en klar reduksjon sammenlignet med 2013. Videre rapporterer elevene at de er mer enig i at det er god arbeidsro enn i tidligere års Elevundersøkelser. Disse resultatene beskriver et positivt bilde av utviklingen på disse områdene i skolen i Norge i dag. Det at svarfordelingen blant gutter og jenter, samt for ulike trinn og svarfordelingen for øvrig, samsvarer med Elevundersøkelsen 2013 styrker troen på at de positive tegnene som kommer fram i Elevundersøkelsen 2014 er reelle endringer og ikke skyldes tilfeldigheter. Vi må imidlertid ta høyde for at endringen i arbeidsro kan skyldes at svarkategoriene var presentert i motsatt rekkefølge i 2014. Analysene av framtidige Elevundersøkelser vil gi oss et bedre grunnlag for konklusjoner. Det er likevel viktig å påpeke at reduksjonen i mobbing fra 2012 til 2013 må analyseres nærmere for å utelukke eventuelle metodiske effekter.

## LITTERATUR

- Card, N. A., Stucky, B. D., Sawalani, G. M., og Little, T. D. (2008). Direct and indirect aggression during childhood and adolescence: A meta-analytic review of gender differences, intercorrelations, and relations to maladjustment. *Child Development, 79*, 1185–1229.
- Cohen, J. (1988). *Statistical power analysis for the behavioral sciences*. 2 utg. New York: Psychology Press.
- Crick, N. R. & C. Zahn-Waxler (2003). The development of psychopathology in females and males: Current progress and future challenges. *Development and Psychopathology, 15*:719-742.
- Espelage, D. L., K. Bosworth & T. Simon (2000). Examining the social environment of middle school students who bully. *Journal of Counseling and Development, 78*:326-333.
- Farrington, D. P. (1993). Understanding and preventing bullying. *Crime and Justice: A review of research, 17*:381-458.
- Flygare, E. og B. Johansson (2013) Elever som utsatts for kränkinger och mobbing av skolpersonal. I Skolverket (red): Kränkinger i skolan. (s. 92-109). Stockholm: Skolverket.
- Frånberg, G-M. (2013) Flickor, pojkar och kränkinger. I Skolverket (red): Kränkinger i skolan. (s. 52-66). Stockholm: Skolverket.
- Gladden, R.M., Vivolo-Kantor, A.M., Hamburger, M.E., & Lumpkin, C.D. (2014) *Bullying Surveillance Among Youths: Uniform Definitions for Public Health and Recommended Data Elements, Version 1.0*. Atlanta, GA; National Center for Injury Prevention and Control, Centers for Disease Control and Prevention and U.S. Department of Education; 2014
- Hubbard, J. A. (2001). Emotion Expression Processes in Children's Peer Interaction: The Role of Peer Rejection, Aggression, and Gender. *Child Development, 72*:1426-1438.
- Olweus, D. (1991). Bully/victim problems among schoolchildren: basic facts and effects of a school based intervention program. I Pepler, D. J. & K. H. Rubin (red.), *The development and treatment of childhood aggression*. Hillsdale: Lawrence Erlbaum Associates.
- Olweus, D. (1992). *Mobbing i skolen. Hva vet vi og hva kan vi gjøre*. Oslo: Universitetsforlaget.
- Olweus, D. (1996). Bullying at school. Knowledge base and an effective intervention program. I Ferris C. F. & T. Grisso, (red.), *Understanding aggressive behaviour in children*. New York: The New York Academy of Sciences.
- Olweus, D. (2002). *Mobbing i skolen: Nye data om omfang og forandring over tid*. Sammendrag av utvalgte deler av Olweus' presentasjon ved fagseminar om lærings-og oppvekstmiljø, arrangert av Utdannings-og forskningsdepartementet 31.01.02.

- Olweus, D. (2010). Understanding and researching bullying: Some critical issues. In S. S. Jimerson, S. M. Swearer & D. L. Espelage (Eds.), *Handbook of bullying in schools: An international perspective* (pp. 9-33). New York, NY: Routledge.
- Pellegrini, A. D. og J. A. Long (2002). A longitudinal study of bullying, dominance, and victimization during the transition from primary to secondary school. *British Journal of Developmental Psychology*, 20:259-280.
- Roland, E. (1999). *School influences on bullying*. Stavanger: Rebell forlag.
- Roland, E. (2003). Mobbing har økt med 70%. *Utdanning* (<http://www.utdanning.ws>).
- Solberg, M. Og D. Olweus (2003). Prevalence estimation of school bullying with the Olweus 'Bully/Victim Questionnaire. *Aggressive Behavior*, 29. 239-268.
- Volker, M. A. (2006). Reporting effect size estimates in school psychology research. *Psychology in the Schools*. 6: 653-672.
- Wendelborg, C. (2012). Mobbing, diskriminering og uro i klasserommet. Analyse av Elevundersøkelsen 1012. Trondheim: NTNU Samfunnsforskning.





---

ISBN: 978-82-7570-393-2 (web)

Dragvoll allé 38 B  
7491 Trondheim  
Norge

Tel: 73 59 63 00  
Web: [www.samforsk.no](http://www.samforsk.no)

 **NTNU**  
Samfunnsforskning