

## Klasseledelse

Klasseledelse handler om lærerens arbeid som bidrar til elevenes faglige, sosiale og emosjonelle læring og utvikling, og spenner over et bredt praksisfelt. Det dreier seg om ledelse av grupper som lag, av den enkelte elev som aktør i en gruppe, og om lærerens tilrettelegging for læring i elevfellesskapet.

---

ARTIKKEL | SIST ENDRET: 13.06.2020

---

Trygge læringsmiljøer utvikles og opprettholdes av tydelige og omsorgsfulle voksne, i samarbeid med elevene. Overordnet del 3.1

Lærere leder primært gjennom å undervise, og ledelse er derfor nært knyttet til det fagdidaktiske og læringsorienterte arbeidet. Ledelse handler om å ha blick for den enkelte elev og samtidig ha overblikk over klassen som faglig og sosialt fellesskap. Samtidig krever ledelse utvikling av strukturer, rutiner og kultur. Relasjoner og samspill, samarbeid mellom skolens ansatte og muligheter for kompetanseutvikling har også betydning.



### Perspektiver på klasseledelse

Klasseledelse kan forstås i lys av tre perspektiver som utfyller og supplerer hverandre; struktur-, kultur- og læringsperspektivet. Samlet kan de bidra til en helhetlig og nyansert forståelse av lærerens ansvar og oppgaver som leder.

**Strukturperspektivet** vektlegger det lærere gjør for å skape trygghet og oversikt for elevene gjennom rammer og struktur.

**Kulturperspektivet** handler om det lærere gjør for å skape trygge relasjoner gjennom bygging av gruppens fellesnormer og kultur.

**Læringsperspektivet** har fokus på det lærere gjør i samarbeid med elevene for å sikre mestring og progresjon i elevenes faglige og sosiale læring.

Som lærer jobber du med alle perspektivene parallelt. Målet er å gi elevene en opplevelse av tilhørighet i et fellesskap hvor du og dine kolleger på skolen er både tydelige, varme og samarbeidende i deres samspill med elevene.

#### **Refleksjonsspørsmål:**

- Hvilke perspektiver på klasseledelse er viktigst for deg i din praksis i dag?
- Hvilke perspektiver kan du ha nytte av å videreutvikle mer?

[Les mer om struktur-, kultur- og læringsperspektivet](#)



## **Profesjonsfellesskap og utvikling av egen praksis**

Alle ansatte i skolen må ta aktivt del i det profesjonelle læringsfellesskapet for å videreutvikle skolen. Det innebærer at fellesskapet reflekterer over verdivalg og utviklingsbehov, og bruker forskning, erfaringsbasert kunnskap og etiske vurderinger som grunnlag for målrettede tiltak. Overordnet del 3.5

Lærere trenger teoretisk om hva ledelse er samtidig som de trenger ferdigheter i å lede. Ledelseskompetanse utvikles best i profesjonelle læringsfellesskap der kolleger veileder hverandre. Slik veiledning bør være konkret, kunnskapsbasert og ta utgangspunkt i den enkeltes arbeid med elevene.

Det finnes ingen fasit på hva som er de beste handlingsvalgene i enhver situasjon. Derfor er det viktig at dere har solid kunnskap og en reflektert holdning. Klasseledelse er tett knyttet til verdiene og normene som preger kulturen blant de ansatte på en skole, og hvordan lærerne

sammen har fortolket viktige prinsipper for læring, utvikling og danning. Skolekulturen som utvikles i fellesskap, påvirker og setter grenser for hvordan læreren kan utvikle sin klasseledelse.

For å utvikle en klasseledelse med høy kvalitet, må skoleledelsen etterspørre og legge til rette for samarbeid om klasseledelse. I dette samarbeidet er det viktig å ta utgangspunkt i at klasseledelse kan skape inkluderende læringsmiljøer, og utforske hvilke handlinger som både lærere, elever og foresatte opplever at bidrar til et inkluderende læringsmiljø.



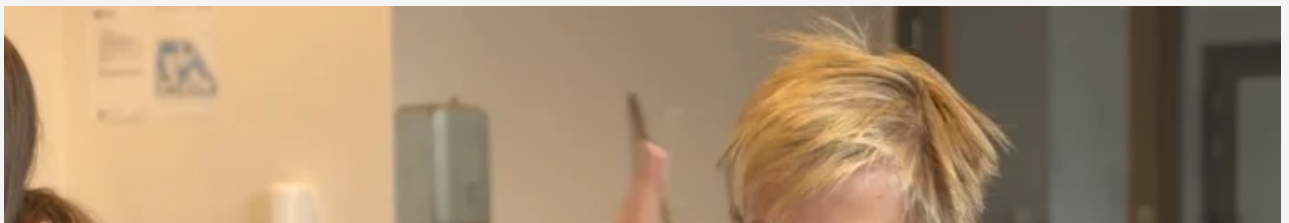
## Læringskultur og læringsfellesskap

De normene og verdiene som preger læringsfellesskapet, har stor betydning for elevenes sosiale utvikling. Vennskap skaper tilhørighet og gjør oss alle mindre sårbare. Når vi selv opplever å bli anerkjent og vist tillit, lærer vi å verdsette både oss selv og andre. Elevene skal lære å respektere forskjellighet og forstå at alle har en plass i fellesskapet. Overordnet del 3.1

Å etablere og vedlikeholde en god læringskultur og et positivt og trygt læringsfellesskap krever kontinuerlig arbeid både på gruppe- og skolenivå. Læringskulturen etableres av de menneskene som daglig er tilstede, og det er de voksnes ansvar å utvikle en positiv kultur. Du som lærer leder klassen og har med dine valg og handlinger sterk innvirkning på utviklingen av de normene og verdiene som skaper læringskulturen i elevgruppen.

Et godt læringsfellesskap i klassen skapes gjennom lærerens aktive involvering og ledelse. Når læreren legger til rette for positive mestingsopplevelser både sammen med andre og alene, kan elevene oppleve trygghet og tilhørighet. Læringskulturen er med på å understøtte det emosjonelle ved det å lære. Å lære handler om mange prosesser som å prøve noe nytt, feile, øve, men også se nye sammenhenger og forstå. En kultur der alle støtter hverandre og er trygge på hverandre gjør det enklere å være i disse læringsprosessene.

### Film om samarbeidslæring





Å utvikle positive og trygge læringsfelleskap innebærer også å tilpasse opplæringen ved å legge til rette for mestringsopplevelser for alle elever. Å være i en situasjon som man ikke mestrer, kan svekke egne forventninger om læring og dermed føre til lav motivasjon.

Å skape en felles forståelse for hva som er viktig i et godt læringsmiljø, vil være sentralt i et foreldresamarbeid som skal bidra til et godt læringsmiljø.

#### Refleksjonsspørsmål:

- Hvilke verdier er viktige for deg og hvordan synes de i praksis?
- Hva kjennetegner et klasserom hvor alle elever er inkludert og opplever tilhørighet?
- Hva er de viktigste handlingene fra deg for at elevene skal oppleve klasserommet og skolen som trygg og god?



## Elevmedvirkning

Elevmedvirkning må prege skolens praksis. Elevene skal både medvirke og ta medansvar i læringsfelleskapet som de skaper sammen med lærerne hver dag. Elever tenker, erfarer og lærer i samspill med andre gjennom læringsprosesser, kommunikasjon og samarbeid. Overordnet del 3.1

Det er skolens ansvar at elevene kan bidra og medvirke ut fra alder og forutsetninger. Å se på elevene som ressurser og viktige bidragsyttere handler om at voksne justerer og bruker elevenes innspill på en måte som forbedrer og utvikler praksis. Elevene bør oppleve reell innflytelse både i det faglig og det sosiale arbeidet.

Elevmedvirkning kan handle om alt fra elevrådsmøter til hvordan elevens førforståelse brukes som inngang til læringsaktiviteter. Like viktig er de små justeringer du tar i daglige møter som handler om å lytte til elevenes innspill og tanker. Elever som trekkes aktiv med vil utvikle en rikere forståelse av sin læring og strategivalg.

Det finnes mange måter å involvere elevene på. Klassedialog, elevsamtaler, loggbok, chat eller gruppesamtaler er noen eksempler. Også gjennom nikk og smil, anerkjennelse og små kommentarer viser du at du tar elevene på alvor og lytter. De korte småsamtalene kan ofte ha like stor betydning og verdi som de lange og strukturerte samtalene.

### Refleksjonsspørsmål

- Hvordan bruker du elevenes innspill i det daglige arbeidet i klassen?
- På hvilke måter får dine elever ta del i planlegging og evaluering av sin egen læring?
- Hvordan kan du øke dine elevers grad av medvirkning i det faglige og det sosiale læringsarbeidet?



## Trygge rammer og positive forventninger

God klasseledelse bygger på innsikt i elevens behov, varme relasjoner og profesjonell dømmekraft. For å skape motivasjon og læringsglede i undervisningen trengs et bredt repertoar av læringsaktiviteter og -ressurser innenfor forutsigbare rammer. Overordnet del 3.2

Et trygt og godt læringsmiljø bærer preg av forutsigbarhet, etablerte rutiner og gode verdier. Lærerne må jobbe systematisk med å formidle forventninger til en elevgruppe, og hvordan de kan samarbeide om å skape et trygt og godt miljø. Strukturen og rammene som etableres, vil hjelpe elevene med å mestre forventningene i skolen. Regler og rutiner er forventninger til sosialt samspill både i læringssituasjoner, i friminuttene og i andre aktiviteter i skolens regi.

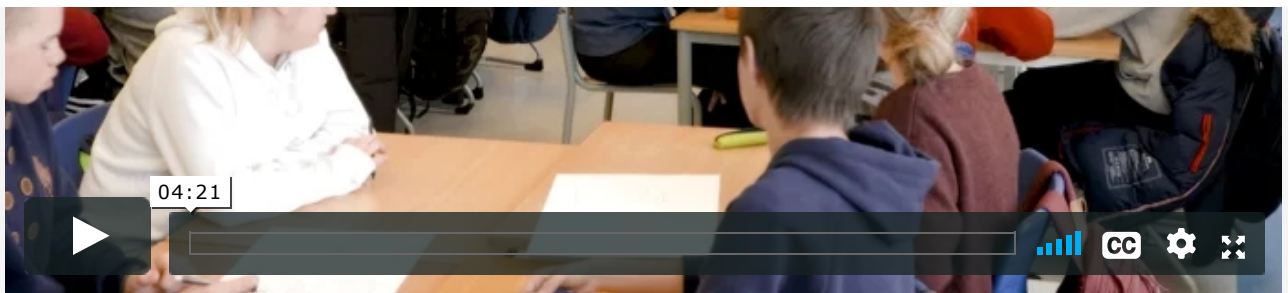
Elevinvolvering er grunnleggende i arbeidet med å etablere regler og forventninger. Lærerne må fremstå som tydelige og forutsigbare voksne som strekker seg langt for at elevene skal mestre de reglene og forventningene som er etablert. Lærerne bør i tillegg ha egne rutiner som hjelper elevene til å ta gode valg gjennom skolehverdagen.

### Film: Inkluderende læringsmiljø



### Film: Utvikle regler og rutiner sammen





## Positive relasjoner og anerkjennende kommunikasjon

For å skape gode relasjoner må dere møte elevene med anerkjennelse og forståelse for eleven som aktør i eget liv. Dette er noe annet og mer enn positiv oppmerksomhet. Det handler om en forståelse av elevenes rett til egne opplevelser. Anerkjennelse innebærer synlig involvering og at elevene føler seg sett. En god relasjon bygger på lærerens evne til å bry seg om alle elevene, vise interesse for den enkelte, være støttende og ha forventninger. En aktiv og lyttende lærer søker kunnskap om elevenes sosiale, emosjonelle, kognitive og faglige behov og planlegger undervisningen deretter. En positiv relasjon mellom lærer og hver enkelt elev er en forutsetning for å lykkes med velfungerende regler og rutiner.

## Proaktiv klasseledelse

En god klasseleder er proaktiv og er bevisst i forhold til hvilke rutiner de har for å etablere en god struktur og trygge rammer for elevene. Dere må formidle forventninger på en vennlig måte og være bevisste på egen uttrykksform og kroppsspråk i møte med elevene. Eksempler på god proaktiv klasseledelse kan være:

- Tydelig oppstart av timer
- Hilse på elevene i døren
- God plassering av elevene
- Vær vennlig og ha en plan
- Ryddighet
- Gi tydelige beskjeder
- Avslutning og oppsummering av timen

## Film: Proaktive strategier i klassrommet

**Proaktive og reaktive strategier i møte med barns atferd**





## Støtte elevene faglig og sosialt

I et klassefelleskap er det naturlig at elever utvikler seg ulikt både faglig og sosialt. Noen elever vil trenge mer støtte enn andre for å mestre reglene og forventningene. De voksne må møte alle elever med en raushet og forståelse for at alle utvikler seg ulikt. Det må settes av tid til å lytte til elevens opplevelser og sammen med dem legges en plan for hva som kan gjøres for å støtte dem faglig og sosialt.

Utgangspunktet må være at alle elever ønsker å mestre reglene og forventningene og dere må lete "bak atferden" og reflektere rundt hvordan dere kan forstå elevene. Alle elever skal oppleve at lærerne heier på dem og at de voksne er støttende samarbeidspartnere i skolehverdagen.

### Refleksjonsspørsmål:

- Hvordan jobber dere med å lage trygge rammer og signalisere positive forventninger til elevene?
- Hva kan du gjøre alene og sammen med kollegaer for å øke sjansen for at elevene skal lære og mestre de forventningene dere har til dem?
- Hvordan kan dere jobbe for å opprettholde en motivasjon for å lære hos elevene?
- Er det noen deler av skolens praksis som virker mot sin hensikt når det gjelder å motivere elevene til innsats og samarbeid?



## Faglig og sosial læring og utvikling



Elevens identitet og selvbilde, meninger og holdninger blir til i samspill med andre. Sosial læring skjer både i undervisningen og i alle andre aktiviteter i skolens regi. Faglig læring kan ikke isoleres fra sosial læring. I det daglige arbeidet spiller derfor elevenes faglige og sosiale læring og utvikling sammen. Overordnet del 2.1

Å lede en klasse innebærer å skape et miljø som støtter og legger til rette for både faglig og sosial læring. Vi lærer og utvikler oss sammen med andre gjennom dialog og samhandlende aktiviteter. Å forstå læring som en sosialdynamisk prosess, betyr at vi vektlegger og planlegger for både faglig og sosial læring, uansett alder og fag.

Les mer om sosial læring og utvikling gjennom arbeid med fag